

7. RECURSOS MATERIALES Y SERVICIOS

Facultad de Ciencias Empresariales

La Universidad Pablo de Olavide de Sevilla se localiza próxima a las ciudades de Sevilla, Dos Hermanas y Alcalá de Guadaíra, ocupando un total de 136 hectáreas, entre los tres municipios, a la altura del kilómetro 1 de la carretera de Sevilla a Utrera.



Plano general del Campus de la Universidad Pablo de Olavide y relación de sus dependencias. **1:** Centro de Control, Cafetería “Plaza de América”; **2:** Antonio de Ulloa; **3:** José Moñino, Conde de Floridablanca (Gestión Académica -planta baja); **4:** Zenón de Somodevilla y Bengoechea, Marqués de la Ensenada; **5:** José María Blanco White; **6ab:** Manuel José de Ayala; **7:** Pedro Rodríguez Campomanes; **8:** Félix de Azara; **9:** Francisco de Miranda (Registro, OTRI, Fundación Universidad-Sociedad); **10:** Francisco de Goya y Lucientes; **11:** Pedro Pablo Abarca de Bolea, Conde de Aranda ; **12:** Alejandro Malaspina ; **13:** Francisco José de Caldas; **14:** Gaspar Melchor de Jovellanos y Ramírez; **15:** Residencia Universitaria José Celestino Mutis; **16:** José Cadalso y Vázquez; ; **17:** José Celestino Mutis (Comedor y Zona Comercial; C.A.S.A.); **18:** José Celestino Mutis (Cafetería “Plaza de Andalucía” y Sala de estudios); **20:** Centro Andaluz de Biología del Desarrollo; **21:** Servicios

Centralizados de Investigación y Animalario; **22, 23, 24 y 29:** Fausto Elhuyar y de Suvisa; **25:** Juan Bautista Muñoz (Biblioteca General); **26:** Pabellón de tenis de mesa; **27:** Sala de musculación y vestuario; **28:** Pistas de atletismo y rugby; **29:** Fausto Elhuyar y de Suvisa; **31:** Leandro Fernández de Moratín (Paraninfo); **32:** Rectorado; **34:** EUITA (Biblioteca) ; **35:** Torre; **36:** Hermanos Machado (EUITA-US); **37:** Pabellón Deportivo Semidescubierto; **39:** Pabellón Deportivo Cubierto; **40:** Praderas de césped y pistas deportivas; **41:** Pabellón Polideportivo ; **42:** Guardería; **44:** Centro de Investigación Josefa Amar

Nuestra Universidad se integra en un modelo de Campus Único que pretende lograr la mayor permeabilidad interdisciplinaria posible al integrar las funciones sociales, docentes, de investigación, residenciales y deportivas entre sí.

Diseño para todos: accesibilidad de infraestructuras, instalaciones y equipamientos universitarios

Desde la creación de la Universidad Pablo de Olavide se ha puesto un especial empeño en adaptar las instalaciones preexistentes y en construir las nuevas, sobre la base de un diseño que permita garantizar una accesibilidad universal. Sobre esta base, nuestra Universidad ha puesto en marcha un Plan de Accesibilidad para el estudio de las barreras y obstáculos que dificultan o impiden la movilidad y de sus soluciones posibles. Con dicho Plan se pretende evaluar el nivel de barreras arquitectónicas que existen en el campus universitario, definiendo las actuaciones que son necesarias para adaptarlo al RD. 72/1992. El objetivo que se pretende alcanzar es proporcionar itinerarios accesibles de acuerdo con la normativa de nuestra Comunidad, permitiendo a todos los miembros de la comunidad universitaria desplazarse de manera autónoma y con seguridad, así como poder utilizar todos los espacios y edificios con mayor concurrencia pública. El estudio llevado a cabo en la elaboración de este Plan de Accesibilidad ha sido elaborado por una empresa externa, con la financiación de la Excelentísima Diputación de Sevilla. Este estudio sirve de base para la realización del informe remitido al Defensor del Pueblo Andaluz, en respuesta a la solicitud formulada por el mismo a todas las Universidades Andaluzas, con el fin de analizar en el Parlamento de Andalucía la situación de las condiciones de acceso de las personas con discapacidad a los estudios impartidos en dichas universidades.

<http://www.upo.es/du/export/sites/du/documentos/ficheros/INFORME-DISCAPACIDAD-DEFINITIVO.pdf>

CAPÍTULO CUARTO. DE LOS MIEMBROS DE LA COMUNIDAD UNIVERSITARIA CON DISCAPACIDAD

Artículo 133. Principio de no discriminación.

1. La Universidad adoptará las medidas necesarias para garantizar una participación plena y efectiva en el ámbito universitario de cualquier miembro de la comunidad universitaria con discapacidad. Dichas medidas se dirigirán tanto a prevenir y corregir cualquier forma de discriminación como, en su caso, a la adopción de medidas de discriminación positivas.

2. En particular, los miembros de la comunidad universitaria con discapacidad no sufrirán ninguna discriminación que afecte directa o indirectamente a su acceso, ingreso o permanencia en la Universidad o al ejercicio de los derechos que les pertenezcan.

Artículo 134. Principio de acción positiva.

1. Los miembros de la comunidad universitaria con discapacidad tendrán derecho a disponer de los medios, apoyos y recursos necesarios que aseguren la igualdad real y efectiva de oportunidades respecto a los demás miembros, especialmente cuando presenten necesidades particulares o especiales asociadas a la discapacidad en cuestión.

2. La Universidad establecerá un “Programa de Atención a Miembros de la comunidad universitaria con Discapacidad” para prestarles un apoyo integral, en particular cuando presenten necesidades especiales o particulares asociadas a su circunstancia personal y social.

3. El Programa aludido tendrá en cuenta al menos la creación de una unidad específica de atención, la posibilidad de

un servicio de intérpretes de signos, la implantación de formatos accesibles para la información, comunicación y provisión de materiales de trabajo y estudio, el acondicionamiento de los puestos de estudio y trabajo, el fomento del voluntariado entre los demás miembros de la comunidad universitaria y la facilitación de la práctica del deporte.

Artículo 135. Adecuación de las instalaciones y servicios.

Los edificios, instalaciones y dependencias de la Universidad, así como los servicios, procedimientos y el suministro de información deberán ser accesibles para todas las personas de forma que no se impida a nadie, por razón de su discapacidad, el ejercicio del derecho a ingresar, desplazarse, permanecer, comunicarse, obtener información u otros de análoga significación.

Artículo 136. Acciones específicas para estudiantes con discapacidad.

1. Los estudiantes con discapacidad tendrán derecho a que las pruebas académicas que deban realizar se adapten en tiempo y forma a sus necesidades especiales.
2. La Universidad podrá establecer programas de becas y ayudas específicos para los estudiantes con discapacidad o reservar cuotas para ellos dentro de los programas generales.

Artículo 137. Reserva de puestos de trabajo en los procesos selectivos de personal.

La Universidad hará la reserva de empleo a favor de las personas con discapacidad en los procesos de selección, contratación y promoción del personal, de acuerdo con las normas vigentes en esta materia.

(CAPÍTULO CUARTO de los Estatutos de la Universidad Pablo de Olavide)

Asimismo, el conjunto de nuestra Universidad participa de una especial sensibilidad en relación con la igualdad de oportunidades y no discriminación, que se garantiza, entre otros, desde nuestro Vicerrectorado de Participación Social. En este sentido, merece especial mención la Unidad de Promoción Social y Cultural, que gestiona las siguientes líneas de actuación:

- Línea transversal de Participación Social y Oficina de Voluntariado.
- Área de Igualdad e Integración Social.
- Servicio de Atención a la Discapacidad.
- Aula Abierta de Mayores.
- Área de Salud Integral y Medio Ambiente, Desarrollo Sostenible.
- Área de Actividades Extracurriculares y Extensión Cultural.

El Campus cuenta también con el Centro de Atención y Servicio al Alumno (C.A.S.A), encargado de la coordinación de los servicios de ayuda a la Comunidad Universitaria. Se reconoce, además, a C.A.S.A. como Centro Oficial de Información Juvenil (C.I.J.).

Aulas para impartición de clases de teoría, seminarios, conferencias, debates, etc.

Nuestra Universidad mantiene, una filosofía de integración en cuanto a la distribución de las aulas entre las distintas facultades y titulaciones. Con ello, además, de perseguir el mejor aprovechamiento de los recursos, se persigue fomentar la interacción personal y académica así como potenciar un conocimiento más amplio del entorno en el que se desarrolla la vida académica y laboral de todos los usuarios del Campus. Los recursos generales de la Universidad, que han permitido la docencia de todas sus titulaciones, se recogen a continuación:

ESPACIOS DOCENTES	Aulas	Capacidad*
Aulas EB (>50 puestos)	91	8018
Aulas EPD (30-50 puestos)	11	439
Aulas AD (<30 puestos)	21	475

Aulas Informática	27	944
Aulas de Docencia Avanzada	1	***
Laboratorios de docencia**	36	720
Aulas de Idiomas	1	24
Aula de Interpretación	1	24
Espacios docentes totales	18	106
	9	44

(*un porcentaje superior al 3% de estos puestos, están específicamente adaptados a personas con discapacidad.)

(**20 puestos de trabajo por laboratorio)

(*** aula para docencia no presencial)

SALAS DE REUNIONES, GRADOS, ETC.	Salas	Capacidad
SALAS DE JUNTAS	8	157
SALAS DE GRADOS	2	130
SALA DE VISTAS	1	40

Laboratorios de alumnos

Todos los laboratorios de alumnos se encuentran próximos entre sí, en el complejo de edificios Fausto el Huyar. La coordinación de las prácticas de laboratorio las llevan a cabo los decanatos de las Facultades correspondientes, que gestionan y sincronizan la utilización de los laboratorios de que disponen las áreas de conocimiento que imparten docencia en sus diferentes titulaciones (diplomatura en nutrición humana y dietética, licenciatura en biotecnología, licenciatura en ciencias ambientales, licenciatura en ciencias de la actividad física y del deporte)

Cada uno de estos laboratorios está dotado de equipamiento científico permanentemente actualizado, dependiendo de las necesidades específicas de la disciplina impartida en cada uno. Cada año, se aprueban en Junta de Facultad los presupuestos para la adquisición del material fungible necesario, nuevo equipamiento, etc.

Laboratorios de investigación.

Actualmente, cada área de conocimiento de la Universidad o grupo de investigación (en su caso) con actividad experimental, dispone de un laboratorio propio, donde se lleva a cabo la labor investigadora del personal docente e investigador. La utilización de los recursos de investigación en estos laboratorios no excluye la participación de estudiantes en sus investigaciones sino que, por el contrario, mediante el reclutamiento de alumnos internos y becarios de colaboración cada cuatrimestre, es posible que los alumnos más avanzados e interesados puedan acceder a los recursos de investigación, participando en los proyectos de investigación en marcha. A todo esto hay que sumar el hecho de que la realización de los proyectos de fin de Grado propuestos se llevarán a cabo, excepto en los casos de estudios de campo, mediante el acceso de los estudiantes implicados a los laboratorios de investigación.

De este modo, nuestro alumnado tiene y tendrá acceso, no sólo a los recursos docentes para la realización de prácticas de laboratorio, sino que en una medida muy

destacable, para la práctica totalidad de las disciplinas tienen también a su disposición el equipamiento y asesoramiento del que disponen los investigadores de la Universidad.

Aulas de Informática

Ubicadas en diferentes edificios del campus, las aulas de informática permiten el acceso del alumnado a los recursos electrónicos de la Universidad. Existen tres tipos de Aulas de Informática:

1. **Uso docente:** estas aulas se utilizan exclusivamente para impartir clase de aquellas asignaturas que requieran el uso de algún software especializado o simplemente acceso a Internet.
2. **Acceso libre:** utilizadas por el alumnado para uso personal, incluyen además el software que utilizan en las aulas de uso docente.
3. **Aulas para alumnos de Doctorado:** disponibles para los alumnos de Tercer Ciclo, incluyen software base de ofimática y disponen de una impresora en red; con previo aviso se puede hacer un uso docente de las mismas.

En total, el número de aulas, puestos de trabajo y ordenadores disponibles para los alumnos en nuestro Campus fue para el curso 2007-08:

Aulas de informática	Puestos en Aulas de Informática	Número de ordenadores en Aulas	Número de ordenadores en Biblioteca
24	832	465	66

Aula de Docencia Avanzada.

En la actualidad, la investigación en la Universidad, hace necesaria la comunicación entre los especialistas de las distintas áreas para crear entornos colaborativos de trabajo entre las universidades. Con el proyecto de Aulas de Docencia Avanzada (ADA), se pretende incentivar dichas colaboraciones a través de espacios virtuales que minimicen los problemas y los costes derivados de las reuniones presenciales, a través de la utilización de AccessGrid.

Servicio de Videoconferencia

En la Universidad Pablo de Olavide, de Sevilla, se ofrecen varios tipos de videoconferencia:

- **Horizon Wimba:** videoconferencia a través del Sistema de Educación virtual WebCT, aunque también puede utilizarse de forma aislada.
- **Videoconferencia RDSI:** a través de un circuito de primario RDSI, que ofrece dos canales de datos de 64 kb y uno de señalización de 16 kb. Para realizar la videoconferencia se necesita un equipo específico, denominado Codec, utilizado para codificar la imagen y el sonido tanto emitidos como recibidos. La Universidad dispone de un códec portátil.

- **Videoconferencia VRVS:** VRVS (Virtual Rooms Videoconferencing System) es una plataforma de colaboración que funciona a través de un sitio web: <http://www.vrvs.org>. Su principal función es la comunicación entre varias localizaciones a través del uso de salas virtuales. Se transmite a través de la red IP y se puede utilizar con prácticamente la totalidad de los sistemas operativos existentes.

Docencia Virtual

La Universidad Pablo de Olavide dispone de un espacio en el que se pueden desarrollar todas las tareas propias de un Aula Virtual, dirigido a Personal Docente e Investigador, Personal de Administración y Servicios, alumnos y becarios de la Universidad. Cualquier asignatura presencial, curso de postgrado, master, cursos de formación continua, etc. se pueden beneficiar de este servicio. A través de la herramienta WebCT se facilita la creación de ambientes educativos basados en el Web. Usada como complemento a la docencia presencial y para docencia on-line.

Biblioteca

La Biblioteca de la Universidad Pablo de Olavide tiene como misión prestar servicios de información de calidad a toda la comunidad universitaria, sirviendo de apoyo al estudio, la docencia y la investigación.

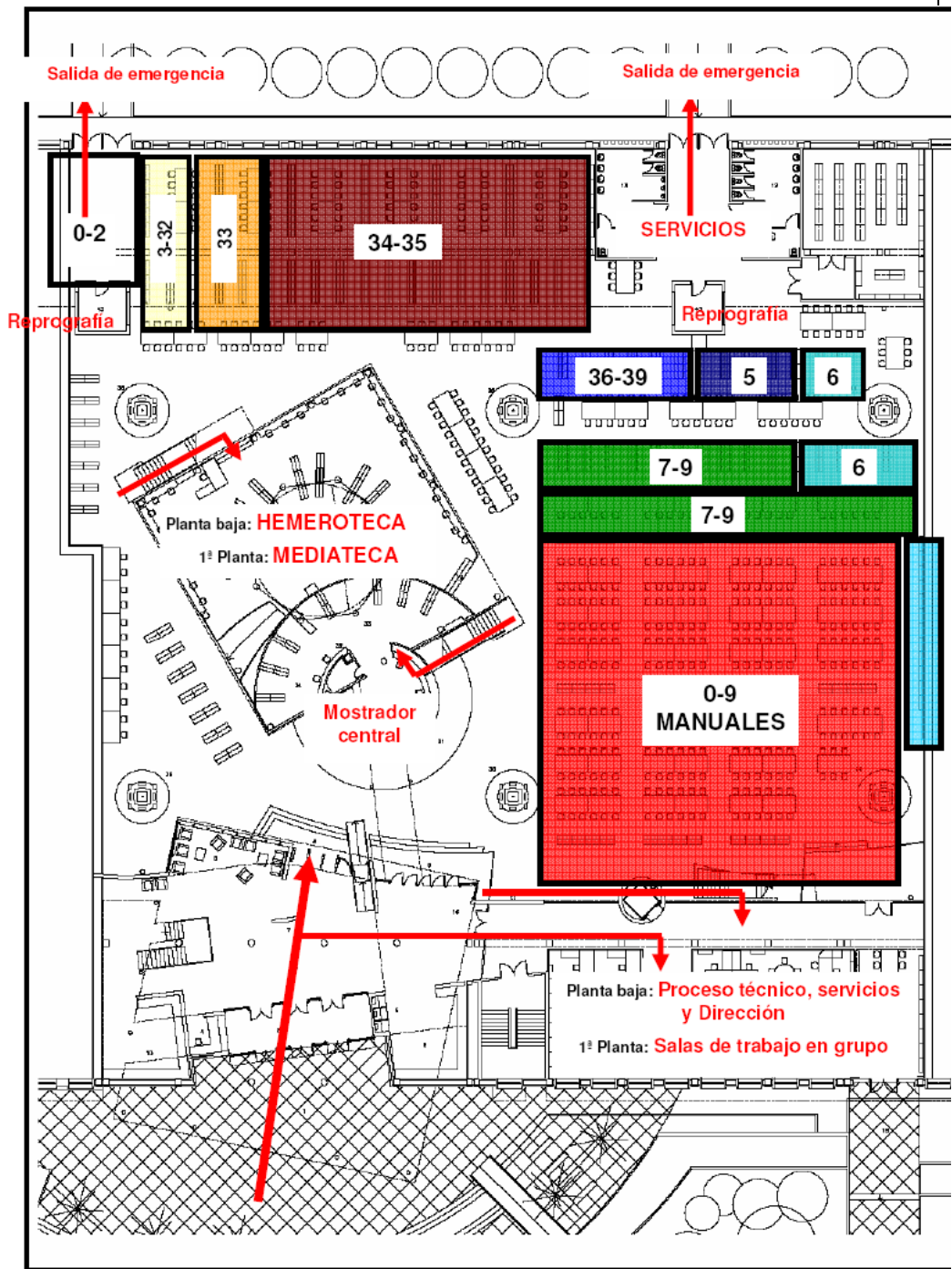
El acceso a los servicios y recursos que ofrece la Biblioteca desde su página WEB está disponible desde cualquier sitio y sin limitación horaria. Esto quiere decir que nuestros usuarios pueden consultar de forma remota, a través de Internet, los recursos electrónicos de información, así como renovar documentos en préstamo o realizar reservas, solicitar la adquisición de nuevos documentos, enviar sugerencias, etc. Al mismo tiempo, la Biblioteca, como espacio físico, trata de convertirse en un lugar de encuentro de la comunidad universitaria, con unas instalaciones que ofrecen el entorno más adecuado para el estudio y el equipamiento necesario (ordenadores con acceso a Internet, red inalámbrica, puestos multimedia, etc.) para utilizar todo tipo de recursos de información, independientemente del formato en el que se presenten.

Nuestra Biblioteca ha sufrido un notable crecimiento tanto en superficie como en servicios ofrecidos. En su **primera fase**, cuenta con una superficie de 5.669 m² (con estructura de red fija e inalámbrica en su totalidad) y un total de 696 puestos de estudio entre los que se cuentan: 40 puestos con ordenadores (Internet, ofimática, etc.); 26 ordenadores más con acceso a Internet; 12 puestos multimedia para la utilización de todo tipo de materiales audiovisuales (DVD, CD-ROM, vídeo...) con acceso a distintos canales de televisión; 6 salas de trabajo en grupo con 48 puestos.

En la actualidad, se ultimando las obras de ampliación de una **segunda fase**, de 4.494 m², con 300 nuevos puestos de lectura (ya en servicio), que prácticamente duplica la superficie y los recursos mencionados. Las obras correspondientes a una **tercera fase** (de una superficie similar a las anteriores) se encuentran en un avanzado estado de realización. En estos nuevos espacios se ofrecerán, además de la ampliación de los ya existentes, nuevos servicios que incluyen un importante número de aulas de seminario y trabajo en grupo, instalaciones de videoconferencia.

Recursos de Información

En cuanto a recursos de información, la Biblioteca ofrece a sus usuarios colecciones tanto impresas como digitales, aunque la proporción de estas últimas ha ido incrementándose en los últimos años (61% de la colección). La Biblioteca Digital de la Universidad Pablo de Olavide está compuesta actualmente por casi 190.000 libros electrónicos, más de 20.000 revistas electrónicas con texto completo, 65 bases de datos y cerca de 10.000 documentos digitales en distintos soportes (DVD, CD-ROM, etc.).



0-2	Generalidades, biblioteconomía, documentación, filosofía, ética, religión	36-39	Trabajo y Educación Social	(0...)	Referencia General
3-32	Metodología de las Ciencias Sociales, Sociología, Política	5	C. Exactas y Naturales	0-9	Manuales (de todas las materias)
33	Economía	6	Cc. aplicadas, Empresa, Ingeniería		
34-35	Derecho	7-9	Arte, deporte, lingüística, filología, literatura, geografía, biografía, historia		

Detalle de la ubicación de documentos en la primera fase de la Biblioteca de la UPO

Todos los recursos se encuentran recogidos en el Catálogo de la Biblioteca y están a disposición de los usuarios, en sistema de libre acceso, para los fondos impresos y mediante autenticación, para los fondos digitales. En sus instalaciones el acceso a las colecciones digitales esta disponible desde los 40 puestos con ordenador o, a través de la red fija e inalámbrica, desde los PC portátiles de los usuarios.

Arte y Humanidades	Ciencias y Ciencias de la Salud	Ingeniería y Arquitectura	Ciencias Sociales y Jurídicas
Blackwell-Synergy	Blackwell-Synergy	Blackwell-Synergy	Blackwell-Synergy
EEBO	Elsevier ScienceDirect	Elsevier ScienceDirect	Elsevier ScienceDirect
Elsevier ScienceDirect	Lippincott	IEEE XPLORE	Lippincott
Francis	OVID/Silverplatter - Ciencias de la Salud	Lippincott	OVID/Silverplatter - Multidisciplinar
LiOn	OVID/Silverplatter - Multidisciplinar	OVID/Silverplatter - Multidisciplinar	OVID/Silverplatter - Ciencias Sociales
MLA International Bibliography	ProQuest	OVID/Silverplatter - Ciencia y Tecnología	PCI Full Text
OVID/Silverplatter - Multidisciplinar	PubMed	SCOPUS	ProQuest
Patrologia Latina	Springer Link	Springer Link	Springer Link
PCI Full Text	Web of Science	Web of Science	Web of Science
ProQuest	Wiley Interscience	Wiley Interscience	Westlaw
Springer Link			Wiley Interscienc
Web of Science			
Catálogo de la Biblioteca (recursos agrupados por ramas)			

Organización y gestión de los servicios de la Universidad y sus centros.

Para la gestión global de los recursos y e infraestructuras, de la Universidad en general y de los diferentes centros, en particular, tanto en términos de edificaciones, viarios, etc., como en los aspectos medioambientales, se han creado la Oficina de

Campus y la Oficina de Protección Ambiental, respectivamente. La primera coordina la Unidad de Asuntos Generales y el Servicio de Infraestructuras. Esta coordinación permite llevar a cabo una gestión optimizada, por un lado de los recursos disponibles, su administración y gestión y, por otro, del mantenimiento y adquisición de los mismos. En cuanto a los aspectos informáticos y de comunicación, la Universidad cuenta con el Centro de Informática y Comunicaciones, dependiente del Vicerrectorado de Tecnologías de la Información y la Comunicación.

Es del mayor interés señalar también la existencia en nuestra Universidad de un compromiso decidido y extraordinariamente activo con la Calidad, que se vertebra desde el Vicerrectorado de Calidad y el Gabinete de Análisis y Calidad

Se detallan a continuación algunos de los aspectos más importantes en relación con el funcionamiento y los servicios de estas entidades, cuyos servicios facilita un funcionamiento de un gran nivel de calidad en todos los centros.

Unidad de Asuntos Generales.

Esta unidad tiene por finalidad el cumplimiento de tres objetivos principales:

1. Comunicación de los interesados con la Universidad así como entre los propios miembros de la comunidad universitaria. Esta actividad la lleva a cabo la OFICINA DE REGISTRO GENERAL E INFORMACIÓN
2. Canalización y materialización administrativa de la actividad institucional generada por órganos unipersonales y colegiados, dependientes de la Secretaría General, entre la que se incluye la gestión de Convenios. La OFICINA DE CONVENIOS, ÓRGANOS COLEGIADOS Y ASUNTOS GENERALES es la encargada de tramitar esta función.
3. Coordinación, optimización y rentabilización de los espacios utilizables de la Universidad, así como de los contratos de servicios comunes, mediante la gestión centralizada de los mismos, que se realiza a través de la Oficina de Gestión de Espacios y Servicios Comunes.

Servicio de Infraestructuras

El servicio de infraestructuras del Campus vela por el correcto funcionamiento de las instalaciones y es responsable de:

1. Proyectos y direcciones de obras de edificación (proyecto de edificación, expediente de obras menores, dirección de obra de edificación y dirección de obra de expedientes de obras menores)
2. Mantenimiento integral del Campus (gestión del mantenimiento y modificaciones de instalaciones y edificaciones existentes)
3. Equipamiento (proyecto de equipamiento, organización espacial del Campus, y participación en mesas de contratación para adjudicación de obras y equipamiento)

Este servicio cuenta con un Arquitecto como director del mismo, un arquitecto técnico, un delineante, un responsable de instalaciones, un encargado de equipo de servicios técnicos, administrativos, técnicos especialistas de servicios técnicos. Asimismo, determinadas labores de mantenimiento se llevan a cabo a través de

empresas externas, para lo que se cuenta con un encargado y una auxiliar administrativa.

Centro de Informática y Comunicaciones

Su misión es la planificación y gestión general de los sistemas automatizados de información y las comunicaciones, para el apoyo a la docencia, el estudio, la investigación y la gestión; así como la difusión de la información de la comunidad universitaria poniendo a disposición de ésta sus instrumentos tecnológicos y bancos de datos informáticos.

El CIC presta una completa carta de servicios a la comunidad universitaria que, por su considerable importancia en relación con el uso de las nuevas tecnologías asociadas a la docencia, detallamos a continuación:

1. Aulas de informática (se detalla más adelante)
2. Aula virtual (se detalla más adelante)
3. Comunicaciones (servicio de telefonía, servicio de fax, servicio de acceso externo, servicio de consulta de tarificación telefónica)
4. Conexión inalámbrica
5. Impresión (servicio de impresoras para grupos de usuarios, centro de reprografía)
6. Infraestructuras de redes (servicio de red, servicio de mantenimiento de puntos de red)
7. Mensajería (servicio de mensajería electrónica, servicio de envío de mensajes sms, servicio de listas de distribución, servicio de agenda, servicio de correo vía web, servicio de consulta y gestión de la plataforma antispam)
8. Multimedia (servicio de videoconferencia, servicio de asistencia a eventos, servicio de asesoramiento al uso de aulas multimedia, vídeos bajo demanda y eventos retransmitidos desde la universidad pablo de olavide)
9. Publicación y compartición (servicio de salvaguarda y restauración de datos, servicio de publicación de material audiovisual, servicio de publicación web, herramienta de trabajo en grupo bscw, servicio de almacenamiento, compartición y ejecución de archivos en red: samba)
10. Puesto usuario (servicio de instalación, mantenimiento y renovación de equipamiento informático base., servicio de instalación y mantenimiento de software base, servicio de adquisición de equipamiento informático, servicio de adquisición de aplicaciones software, servicio de soporte a ordenadores macintosh, servicio de prevención, detección y eliminación de virus informáticos y malware, servicio de actualización de sistemas windows)
11. Gestión de usuarios
12. Administración electrónica
13. Aplicaciones (servicio de mantenimiento de la aplicación de gestión de recursos humanos uxxi-rrhh, servicio de mantenimiento de la aplicación de gestión económica uxxi-ec, servicio de mantenimiento de la aplicación de gestión académica uxxi-ac)

En cuanto a la prestación de soporte para el equipamiento informático de la Universidad, se proporciona soporte en las siguientes áreas:

1. Resolución de peticiones y/o incidencias relacionadas con instalaciones hardware (instalación de ordenadores de sobremesa, portátiles y periféricos asociados); instalaciones software: instalación de software licenciado; conexión de ordenadores y portátiles a la red de datos de la universidad; instalaciones de telefonía; incidencias hardware y software: incidencias de ordenadores y periféricos. Gestión de garantías; prevención, detección y eliminación de virus informáticos; incidencias en el servicio de telefonía; incidencias de conectividad: averías en la red de datos.
2. Mudanzas de equipamiento informático: en apoyo a las mudanzas de equipamiento informático realizadas por asuntos generales, una vez trasladados los equipos se realiza la reconexión a la red de datos.
3. Soporte telefónico: los usuarios pueden resolver telefónicamente sus dudas operativas y funcionales respecto a las herramientas informáticas instaladas en sus ordenadores de trabajo (software licenciado e instalado por el CIC).
4. Mantenimiento hardware: se soporta el mantenimiento hardware de todo el equipamiento informático de la universidad.
5. Mantenimiento software: instalación de nuevas versiones de software estandarizado, modificación de configuraciones erróneas, etc.
6. Tramitación de compra de material informático: búsqueda de las mejores soluciones en prestaciones, calidad y precio. La tramitación de compra incluye la instalación y soporte del equipamiento.
7. Resolución de incidencias, nuevas peticiones y consultas relacionadas con todos los servicios ofrecidos por el CIC y publicados en el catálogo de servicios.

Capacidad de aularios y estimaciones para Enseñanzas básicas, Enseñanzas de prácticas y desarrollo, Actividades dirigidas, etc.

Se muestran, a continuación, los datos de las titulaciones de grado previstas y de necesidad de espacios estimados, así como su relación con la capacidad real.

ESPACIOS DOCENTES DISPONIBLES	Aulas	Capacidad*	Capacidad de aulas en horas semanales (asumiendo jornadas de 10 horas lectivas diarias y 5 días lectivos semanales)
Aulas EB (>50 puestos)	91	8018	4550 ⁽¹⁾
Aulas EPD (30-50 puestos)	11	439	550 ⁽²⁾
Aulas AD (<30 puestos)	21	475	1050 ⁽³⁾

ESPACIOS DOCENTES	Aulas	Capacidad*	Capacidad de aulas en horas semanales (asumiendo jornadas de 10 horas lectivas diarias y 5 días lectivos semanales)
Aulas Informática	27	944	1350
Aulas de Docencia Avanzada	1	***	50
Laboratorios de docencia**	36	720	1800
Aulas de Idiomas	1	24	50
Aula de Interpretación	1	24	50
Espacios docentes totales	189	10644	9450

(*un porcentaje superior al 3% de estos puestos, están específicamente adaptados a personas con discapacidad.)

(**20 puestos de trabajo por laboratorio)

(*** aula para docencia no presencial)

TITULACIÓN GRADO	n° de plazas/curso	cursos	Créditos/Grado	Plazas Totales
Derecho	300	4	300	1200
Relaciones laborales y recursos humanos	120	4	300	480
Ciencias políticas y de la administración	120	4	300	480
Administración y Dirección de empresas	240	4	300	960
Finanzas y Contabilidad	240	4	300	960
Humanidades	60	4	300	240
Traducción e Interpretación (Inglés)	120	4	300	480
Traducción e Interpretación (francés/alemán)	60	4	300	240
Biotecnología	60	4	300	240
Nutrición Humana y Dietética	60	4	300	240
Ciencias Ambientales	120	4	300	480
Trabajo Social	300	4	300	1200
Sociología	60	4	300	240
Ingeniería	60	4	300	240
Educación Social	120	4	300	480
Totales	2040	60	4500	8160

CRÉDITOS TOTALES IMPARTIDOS	4500
Horas por crédito	25
Horas correspondientes	112500
Horas presenciales (30%)	33750
Semanas Lectivas (2 semestres)	30
Horas semanales presenciales requeridas	1125

Estimaciones de horas presenciales		Capacidad disponible en horas semanales (10 horas/día, 5 días/semana)
Estimación asumiendo 70% EB	787	4550⁽¹⁾
Estimación asumiendo 60% EB	675	
Estimación asumiendo 50% EB	562	
Estimación asumiendo 40% EPD	450	550⁽²⁾
Estimación asumiendo 25% EPD	281	
Promedio EPD (asumiendo 1/2 de cada porcentaje)	365	
Estimación asumiendo 15% AD	168	1050⁽³⁾

Centro Universitario San Isidoro

7.1	<p data-bbox="360 264 1362 338">Justificación de la adecuación de los medios materiales y servicios disponibles</p> <p data-bbox="360 405 1362 568">Los medios materiales y servicios clave disponibles (espacios, instalaciones, equipamiento, biblioteca, salas de lectura, etc.) son adecuados para garantizar el desarrollo de las actividades formativas del Título. En todos los casos, se observan y cumplen los criterios de accesibilidad universal y diseño para todos los alumnos.</p> <p data-bbox="360 591 1362 1122">El Edificio en el que se va a desarrollar la actividad es un edificio de nueva construcción que ha tenido en cuenta todas las normas técnicas para la accesibilidad y la eliminación de barreras arquitectónicas y urbanísticas en Andalucía. Esta accesibilidad ha sido comprobada por el departamento competente del Ayuntamiento de Sevilla que ha otorgado la correspondiente Licencia de Apertura para el uso universitario. Además, el edificio cuenta con un informe normalizado de la Junta de Andalucía, sobre el cumplimiento de las normas técnicas de accesibilidad y eliminación de barreras arquitectónicas, para edificios o instalaciones de pública concurrencia, visado por el Colegio Oficial del Colegio de Arquitectos de Sevilla con fecha 14 de mayo de 2008, en el que los arquitectos autores del informe señalan que el edificio cumple con todas las disposiciones de la norma destacando los indicadores de accesibilidad del edificio.</p> <p data-bbox="360 1144 1362 1442">A continuación se detallan los recursos disponibles para el desarrollo de la actividad académica. No obstante, se debe recordar que, de acuerdo con el apartado 8 de la cláusula decimoprimer a del Convenio de Adscripción del Centro Universitario San Isidoro a la Universidad Pablo de Olavide, de Sevilla, “los estudiantes del Centro Universitario San Isidoro, matriculados en las titulaciones de la Universidad Pablo de Olavide, de Sevilla, tendrán acceso a las instalaciones deportivas, biblioteca y otros servicios comunes de la Universidad de adscripción”.</p> <p data-bbox="360 1509 528 1532">Justificación</p> <p data-bbox="360 1554 1362 1800">La ubicación y sede del Centro Universitario San Isidoro se sitúa inicialmente en Sevilla en un edificio singular emplazado en la calle Leonardo da Vinci y calle Américo Vespucio (parcela TA 12.2.1) del Parque Científico y Tecnológico Cartuja, con dirección en Avenida Leonardo da Vinci 17b, 41092 (Sevilla). El Edificio posee las correspondientes licencias municipales de Ocupación y Actividad como “Centro de Enseñanza Universitaria”.</p> <p data-bbox="360 1823 1362 1935">Dicho edificio recibe la denominación de Edificio EUROPA y cuenta con diez plantas y una superficie construida total de 19.919,13m². La distribución de la superficie útil y total de cada planta se presenta a continuación.</p>
------------	--

Tabla 1. Superficie Edificio EUROPA		
Planta	Superficie útil (m ²)	Superficie construida (m ²)
-4	3.098,55	3.295,60
-3	3.082,48	3.287,45
-2	2.402,42	3.075,67
-1	2.650,16	2.814,68
0	1.468,43	1.900,25
1	1.644,43	1.809,79
2	966,16	1.103,25
3	982,80	1.103,25
4	738,73	825,72
5	630,08	703,47
Total	17.664,24	19.919,13

Las plantas -4 y -3 se dedican a aparcamientos, con 200 plazas en total, y las ocho plantas restantes se emplean para docencia. Los espacios formativos se encuentran distribuidos entre las plantas -2, -1, 0, 1, 2 y 3. La administración se ubica en la planta 2, mientras que las plantas 4 y 5 se emplean como emplazamiento del personal docente e investigador. La distribución de espacios formativos por plantas se presenta en la Tabla 2.

Tabla 2. Espacios formativos Edificio EUROPA	
Planta	Espacios formativos
-2	14
-1	11
0	2
1	18
2	5
3	8
Total	58

Durante la jornada lectiva cada espacio formativo se encontrará disponible 9 horas diarias para su uso, ya que se reserva una de las 10 horas potenciales de uso para labores de limpieza y mantenimiento. Es por ello que el Edificio posee las instalaciones necesarias para que se impartan semanalmente 2.610 horas de clase, cifra muy superior a las horas que alcanzaría con la oferta de plazas en los cuatro primeros años de implantación del Título.

Debido al polivalente diseño del Proyecto del Edificio, concebido como un Campus Universitario en disposición vertical, se podría ampliar el número de

espacios formativos hasta 67 como consecuencia de la modulación de espacios diáfanos, incorporando tres nuevos espacios en la planta -2, dos nuevos espacios en la planta -1 y cuatro más en la planta baja.

En este edificio se han impartido diversos estudios universitarios de grado, enseñanzas artísticas superiores en diseño y másteres profesionales en el ámbito de la comunicación, tal como se ha descrito en el apartado 2.

En el entorno del centro se ubican algunas de las empresas más representativas del sector de las TIC de la comunidad andaluza, así como servicios de transporte y manutención de diversa índole.

1. MEDIOS MATERIALES

El centro cuenta con las siguientes instalaciones y recursos tecnológicos para el desarrollo de la actividad docente:

Aulas teóricas

Los espacios formativos disponen de ordenador, proyector de vídeo y acceso a Internet para facilitar la labor docente del profesor.

Aulas de informática

El edificio cuenta con catorce aulas cableadas para informática, dotadas con un total de 55 ordenadores PC y 190 Apple Macintosh, de los modelos iMac G-5 17", iMac Intel CoreDuo 17", 20", 21,5" y 24". Una de las aulas está dedicada a la edición no lineal y composición de vídeo.

En este sentido, para el desarrollo de la actividad académica en el Título propuesto, el centro dispone actualmente del número de licencias suficientes de las siguientes aplicaciones informáticas:

Entorno MAC: Adobe Master (Flash, Dreamweaver, Photoshop, After Effects), Final Cut Pro, Shake, DVD Studio, Maya, Nuke, entre otros.

Entorno PC : Adobe Creative, 3D Studio, Autocad, Presto, Kaledo, PGS, Rhinos, Dyane, Microsoft Office, Suite Plus, Contaplus, entre otros.

Salones de actos

El centro dispone de tres salones de actos, para un total de unos 1.400 m², para la celebración de todo tipo de actos y seminarios, equipados con proyección de vídeo, microfonía y ordenador.

Aula magna

La actividad de los distintos salones de actos se complementa con el aula magna, donde tienen lugar diversas actividades educativas, como seminarios, exámenes y talleres. Posee una capacidad para unos 200 asistentes, y cuenta con

ordenador, conexión a Internet, proyección de video y microfonía.

Talleres

El edificio dispone de aulas específicas y talleres polivalentes para la actividad docente en diversas áreas técnicas.

Equipamiento técnico audiovisual

El centro dispone de una completa infraestructura técnica audiovisual a disposición de los distintos Títulos, conformado por los siguientes equipos:

- Estudio de radio, equipado con 7 puestos de locución, previo de microfonía, edición y gestión de audio a través de software Mar4win, escuchas de auriculares, mesa de mezclas profesional, microfonía, pantallas acústicas, así como diferentes sistemas de reproducción y grabación de contenidos.

- Plató de Tv, totalmente equipado con una extensión de 250 m², parrilla de iluminación, aire acondicionado, ciclorama y camerinos. También dispone de fondo en chroma, luminaria de distinto tipo, control de iluminación y dimmer para 30.000 w. Técnicamente está dispuesto con 3 cámaras digitales de estudio en multicore, trípode con dolly, control de foco y zoom remoteado a los mandos del trípode y visor de estudio de 5'. A esta dotación se le suma una cámara ENG con conexión SDI, dispuesta en pluma con dolly, microfonía de diferentes sistemas y pantallas acústicas.

- Control de realización, con mesa de mezclas en SDI y componentes para 16 entradas; 3 unidades de control de cámara, magnetoscopios digitales dvcpro, control de edición ab/roll, monitorizado, sistema teleprompter, monitor forma de onda, vectorscopio, intercom, matrices varias, mixer de audio, y servidor de vídeo en Mac.

- Equipos de grabación ENG, formado por cámaras P2, dvcpro, HDV y DV en función de las necesidades de producción. A este respecto, el centro cuenta con una sala de gestión ENG para la organización, mantenimiento y almacenamiento de los equipos de préstamo.

El equipamiento principal está complementado por material auxiliar para el correcto uso de las cámaras, como trípodes, baterías auxiliares, micrófonos externos, kit de iluminación, etc.

Estudio de fotografía y postproducción digital

El centro dispone de un completo estudio de fotografía de 67 m², equipado con kits de flash de estudio, luz continua, fondo, paraguas, reflectores, fotómetros, así como diversos accesorios para la captación fotográfica, asimismo cuenta con un estudio de postproducción audiovisual, que unido al control de realización y al plató TV, permite la aplicación de las nuevas tecnologías y audiovisuales a la docencia

(grabación y difusión en la red de conferencias y congresos y elaboración de presentaciones multimedia)

Además de estas instalaciones, el centro cuenta con un medio de comunicación de servicio a la docencia para el desarrollo de aspectos prácticos de la Titulación. Este medio, denominado *La Crónica de Sevilla*, forma parte del plan de formación integral del alumno para lo que se dispone de los medios e infraestructuras propias de un medio profesional, con acceso público a través de www.lacronicadesevilla.com. Este portal multimedia incluye textos periodísticos, vídeos y podcast realizados por los alumnos en las diferentes áreas de aprendizaje del Título.

2. SERVICIOS DISPONIBLES

Siguiendo con la estructura para el apoyo al desarrollo de los programas formativos, el edificio cuenta con una serie de servicios comunes para la comunidad universitaria. Estos servicios están dimensionados para la cubrir las necesidades actuales, pero en cualquier caso su ampliación y diseño están contemplados en los planes anuales de actualización y adquisición de materiales y servicios.

Sistema informático

El centro dispone de una Red Local certificada y homologada que enlaza múltiples usuarios usando la tecnología ethernet, categoría 6, autosuficiente y la implementación de una pasarela a Internet a través de la misma. La Red Local está gobernada desde un CPD (Centro de Proceso de Datos), compuesto por 3 Racks de IBM, que albergan la central de comunicaciones de voz, la electrónica de red (Switch, Routers, Firewalls, Modems, etc.) y el conjunto de servidores -4 IBM, 2 Supermicro y 1 HP Server con sistema operativo Windows 2003 Server y 4 APPLE xServe con sistema operativo MacOSX Server, versión 10.4.11, 10.5.8 y 10.6.2. De estos 3 Racks uno se emplea para alojar los 11 servidores dedicados, otro la electrónica de red y el tercero para comunicaciones telefónicas.

El centro cuenta con dos accesos a Internet por banda ancha sobre fibra óptica de 30 Mb y 10 Mb respectivamente. De este modo todos los ordenadores pertenecientes a la red local tendrán salida a Internet por dos conexiones, una para el alumnado de 30 Mb y otro acceso para el personal docente y administrativo de 10 Mb, ambos accesos bajo fibra óptica y tecnología ethernet, simétricos y con un CIR (caudal asegurado) del 75 %. Este tipo de solución está orientada a sectores de la enseñanza y a empresas u organizaciones que necesitan una conectividad permanente y de alta velocidad.

La información queda centralizada para obtener un acceso rápido a la misma. Los alumnos disponen de puestos de trabajo IBM y Apple, los profesores de

portátiles y estaciones PC en aulas de teoría, dotados con el software adecuado para el apoyo a las clases teóricas, y de impresoras de alto rendimiento a disposición del personal administrativo, profesorado y alumnado, así como de diversos escáneres ubicados en las aulas.

En cuanto a los servicios Web, se dispone de un servidor dedicado en un ISP de renombrado prestigio y un servidor dedicado en el CPD del edificio, donde se encuentran ubicadas todas las Webs del Centro. El servicio de correo se implementa mediante un servidor MDAemon Server versión 12.5. Además de la seguridad intrínseca al sistema y a la derivada de una correcta configuración del mismo debemos mencionar la existencia de una adecuada seguridad perimetral.

En el entorno PC para alumnos nos encontramos con tres servidores dedicados, dos de ellos de respaldo, con el sistema operativo de red Windows 2003 Server. En entorno Mac, cuatro servidores, 3 Apple G-5 Server y un Xserve Quad Core Intel Xeon, con el sistema operativo Apple Mac Os X Server. 10.4, 10.5 y 10.6)

En cuanto a sistemas de impresión, los alumnos disponen de las siguientes impresoras: Xerox Phaser 8560dn de cera, impresora de tinta color A-3 HP Officejet 7000, impresora de gran formato Canon IPS 6200 24" para ploter y cartelería, impresora B/N A-3 Ricoh Aficio SP 8200 DN y una Ricoh Aficio SP C 420 DN A4 Color.

Biblioteca y Hemeroteca

La actual biblioteca del centro está instalada en una amplia sala con tres áreas claramente diferenciadas: por un lado, un espacio diáfano en el centro del recinto, donde los fondos bibliográficos están dispuestos en estanterías abiertas entre las cuales se disponen mesas rectangulares para la consulta del material bibliográfico; una zona con ordenadores para el acceso a fondos bibliográficos online, así como cualquier tipo de consulta abierta; y por último, un espacio reservado al estudio y la lectura.

El equipo de la biblioteca sigue trabajando en los servicios de gestión, préstamo y control de los fondos bibliográficos teniendo siempre como objetivo fundamental la calidad del desarrollo académico del alumnado, de acuerdo a las recomendaciones estandarizadas de la IFLA (Internacional Federation of Library Associations and Institutions) y de la AAB (Asociación Andaluza de Bibliotecarios).

Siguiendo con el objetivo principal de la mejor atención a la comunidad académica, un año más la biblioteca sigue ejerciendo de motor de nuevos medios de investigación, incrementando considerablemente su patrimonio bibliográfico no sólo con libros sino también con medios audiovisuales modernos, actualizados y de gran aceptabilidad y utilidad para el desarrollo de las materias específicas así como las necesidades del centro.

Si contabilizamos el número de volúmenes que componen el catálogo actual

destacaríamos que existe un total de 11.900 ejemplares, de los cuales, 8.325 aproximadamente son monografías, 2.375 son tesinas, y el resto lo componen los recursos sonoros, las videograbaciones y los archivos de ordenador, que ascienden a un total aproximado de 1.200 ejemplares. Igualmente, cuenta con gran variedad de publicaciones periódicas y revistas especializadas en diversas materias

Una mención especial merece la inversión en recursos didácticos y pedagógicos dedicados a la docencia y el alumnado. En este conjunto resaltaríamos la adquisición de colecciones de videos, CDs para diseño gráfico, programas multimedia para idiomas etc... En la filosofía del centro nace la idea de que cualquier recurso que modernice conocimientos y ayude a su comprensión de materias merece la pena ser adquirido en cuanto que facilitará en gran medida el estudio al alumno, y le capacitará a trabajar con la tecnología más avanzada, preparándose profesionalmente para su futura incorporación laboral.

Del mismo modo, persiguiendo la eficacia y rapidez en la ampliación de recursos, la biblioteca ha contactado con algunas de las librerías más importantes de Sevilla como La casa del Libro, Díaz de Santos, Tarsis, Vértice o la librería del colegio de arquitectos, las cuales a la vez que reducen el gasto de financiación por acuerdos establecidos, (descuento medio que oscila entre el 25% de Anaya al 10% de Oxford) abastecen y satisfacen de manera personalizada las necesidades de esta comunidad académica, a veces incluso compensando algunos libros descatalogados o agotados con material de similar contenido. Aunque suele oscilar según la dificultad de consecución de los volúmenes, el tiempo medio de recepción se estima en unos 15 días (alguno más si no es nacional).

La biblioteca de este centro, contemplando la demanda del alumnado, ha efectuado diversos cambios en su funcionamiento. En primer lugar, se ha ampliado el horario de atención a la comunidad académica abarcando ininterrumpidamente de 9:30 de la mañana a las 20:00 horas. De este modo se permite a todos los alumnos, independientemente de su horario lectivo, el acceso a la consulta de manuales. También de manera extraordinaria, la biblioteca permanece abierta los fines de semana durante las temporadas de exámenes desde las 10:00 de la mañana a las 20:00 horas. Este servicio ha repercutido positivamente en los alumnos que en sus hogares no disponen de lugares de estudio y concentración.

La biblioteca se controla a través de un software llamado Biblos, el cual gestiona la realización de pedidos y compras. Del mismo modo, la biblioteca ofrece otros servicios de atención a la comunidad académica, como son

- ❑ Préstamo de todos los manuales excepto enciclopedias, diccionarios, tesinas y proyectos, los cuales sólo pueden ser consultados en la sala.
- ❑ Reserva de libros para préstamos.
- ❑ Localización de libros en otras bases de datos a través de Internet.
- ❑ Servicio de hemeroteca, donde se guardan las publicaciones recibidas y los

cinco periódicos nacionales que se reciben a diario durante todos el curso.

- ❑ Acceso a todo el material de la sala autónomamente sin ayuda del bibliotecario.
- ❑ Servicio de desiderata: los alumnos y profesores podrán sugerir a la biblioteca aquellos documentos en los cuales estén interesados. Estas peticiones serán analizadas y valoradas por el personal bibliotecario.

La tendencia de los últimos permiten realizar una estimación de crecimiento del fondo bibliográfico de en torno a los 500 ejemplares por año, con el objetivo de potenciar y aumentar los recursos en las especialidades más jóvenes y actualizar las materias con mayor número de ejemplares.

Sin perjuicio de la biblioteca propia del Centro, de acuerdo con el apartado 8 de la cláusula decimoprimer del Convenio de Adscripción del Centro Universitario San Isidoro a la Universidad Pablo de Olavide, de Sevilla, "los estudiantes del Centro Universitario San Isidoro, matriculados en las titulaciones de la Universidad Pablo de Olavide, de Sevilla, tendrán acceso a las instalaciones deportivas, biblioteca y otros servicios comunes de la Universidad de adscripción". En términos generales, las instalaciones y recursos del Centro Universitario San Isidoro se integran en los de la Universidad Pablo de Olavide, tal integración se concreta en los acuerdos suscritos entre los Centros de la Universidad Pablo de Olavide con el Centro Universitario San Isidoro para garantizar un uso ordenado y adecuado de dichos recursos e instalaciones.

Recursos en red para la docencia

El centro cuenta con un campus virtual como sistema de apoyo al aprendizaje del alumno. A través de esta plataforma de acceso online, el alumno dispone de un sistema de consulta, acceso a apuntes y material complementario de cada módulo, calendario de actividades, así como la gestión de tutorías. Puede consultarse en <http://www.ceadecampus.es/view/prehome.php>

Instituto de Idiomas

La formación académica se complementa con la actividad del Instituto de Idiomas que ofrece a los alumnos un programa de formación lingüística complementario en diferentes niveles de aprendizaje. Las clases se imparten en grupos reducidos, con profesores nativos y modernas tecnologías para optimizar la habilidad oral y la comprensión de los alumnos. Algunos de estos cursos preparan directamente para la obtención de los certificados de competencia lingüística como IELTS, B1, B2 y otros.

Otros servicios para la comunidad académica

Para facilitar el desarrollo de la actividad académica, el centro dispone de los siguientes servicios al servicio del alumnado y profesorado:

- Cafetería y Comedor
- Copistería / Reprografía
- Sala de profesores
- Despachos de profesores
- Salas de reunión
- Secretaría y zona de administración
- Salas expositivas
- Zonas de estudio

Información sobre convenios en el desarrollo de las actividades formativas

Los alumnos desarrollarán prácticas académicas externas curriculares integradas en el Plan de Estudios del Grado. Tañes prácticas se desarrollarán de acuerdo con los mecanismos y procedimientos establecidos en el Real Decreto 591/2014, de 11 de julio, por el que se regulan las prácticas académicas externas de los estudiantes universitarios. Para el desarrollo del programa de prácticas el Centro Promotor ha venido gestionando más de 1.600 convenio con distintas empresas. De este modo, los estudiantes del Grado pasarían a beneficiarse de las condiciones de los convenios de colaboración educativa ya suscritos, previa adecuación del perfil requerido por la empresa con el del estudiante.

Al amparo del citado RD 591/2014, la suscripción de un convenio de cooperación educativa supone la realización de un proyecto formativo en el que se concreta los objetivos educativos y las actividades a desarrollar, así como la existencia de un tutor de prácticas en la entidad colaboradora y un tutor académico para velar por el cumplimiento de dicho proyecto formativo.

La oferta, difusión y adjudicación de las prácticas externas se desarrollará con criterios objetivos previamente fijados y garantizando, en todo caso, los principios de transparencia, publicidad, accesibilidad universal e igualdad de oportunidades, procurando que la realización de las prácticas conlleven el menor sobreesfuerzo económico para los estudiantes. Y en todo caso las prácticas externas se desarrollarán en el marco del sistema de garantía de calidad de la universidad de adscripción. La información sobre los convenios y el número de plazas ofertadas, y otros aspectos relativos a las prácticas, estará disponible para los alumnos en la página web del Centro <http://www.centrosanisidoro.es/>

Mecanismos para garantizar la revisión y mantenimiento de los materiales y servicios

El centro cuenta con un departamento específico de revisión y mantenimiento para garantizar el correcto funcionamiento de las diversas infraestructuras y servicios. Así mismo, se dispone de un departamento informático para la resolución de los problemas de índole técnico, con acceso para todos los estudiantes.

Mecanismos de que se dispone para asegurar la igualdad entre hombres y mujeres y la no discriminación de personas con discapacidad.

Tanto el diseño de las infraestructuras como la composición de las diversas titulaciones ofertadas por el centro garantizan la igualdad efectiva de hombre y mujeres. En este sentido, se han tomado las medidas necesarias según lo contemplado en el RD 1614/2009, de 26 de Octubre, así como el RD 303/2010, de 15 de marzo, reguladas en la Ley Orgánica 2/2206, de 3 de mayo, de Educación. Así mismo, se contemplan fielmente los principios regulados en la Ley 51/2003 de igualdad de oportunidades, no discriminación y accesibilidad universal a los personas con discapacidad. De modo general, el centro ha adecuado el medio físico del edificio y las distintas aulas a las necesidades de los estudiantes con discapacidad. Para ello, se han realizado las modificaciones arquitectónicas y de comunicación adecuadas, como rampas de inclinación suave y la adaptación de los ascensores al acceso con sillas de ruedas. Por otro lado, el centro dispone de mesas adaptables a los estudiantes en sillas de ruedas, así como mecanismos de comunicación para apoyo en el seguimiento de las clases a los estudiantes con necesidades especiales.

7.2 Previsión de adquisición de los recursos materiales y servicios necesarios

El centro cuenta actualmente con todas las infraestructuras y recursos materiales necesarios para atender las diversas actividades docentes del Título propuesto en el primer año de implantación. No obstante, debemos señalar que las propias características de la titulación exigen una actualización periódica de los equipos y de las aplicaciones informáticas para ajustarse a la realidad del sector productivo donde se enmarca. A ese respecto, el centro cuenta con un programa interno de seguimiento, revisión y planificación de los recursos necesarios para garantizar la actividad docente en cada momento y la realización de los planes de actuación consiguientes.

La dilatada experiencia educativa del centro permite realizar una estimación para la actualización de los recursos materiales en torno a los doce meses, sin menoscabo de las acciones de carácter extraordinario que pudieran llevarse a cabo por desgaste o finalización de la vida útil de los materiales utilizados.

Por otro lado, el centro se ubica en un edificio de 22.000 m² equipado para fines educativos lo que garantiza la adecuación del espacio a las distintas necesidades docentes para los próximos años de implantación del Título. El

	<p>equipamiento aportado anteriormente está dimensionado al número actual de alumnos del centro, pero los planes de reforma, adquisición e implementación de materiales y servicios incluyen los mecanismos necesarios para la adecuación de este espacio a las plazas de nuevo ingreso ofertadas.</p>
--	--

Tabla 3. Planos planta -2 Edificio EUROPA



TOTAL ESPACIOS DOCENTES 14
 TOTAL SUPERFICIE ESPACIOS DOCENTES 1.653,14 m²
 TOTAL SUPERFICIE UTIL 2.402,42 m²
 TOTAL SUPERFICIE CONSTRUIDA 3.075,67 m²

RESUMEN DE ESPACIOS DOCENTES
 TALLERES/LABORATORIOS 12

PLANTA BOTANO -2

Tabla 4. Planos planta -1 Edificio EUROPA

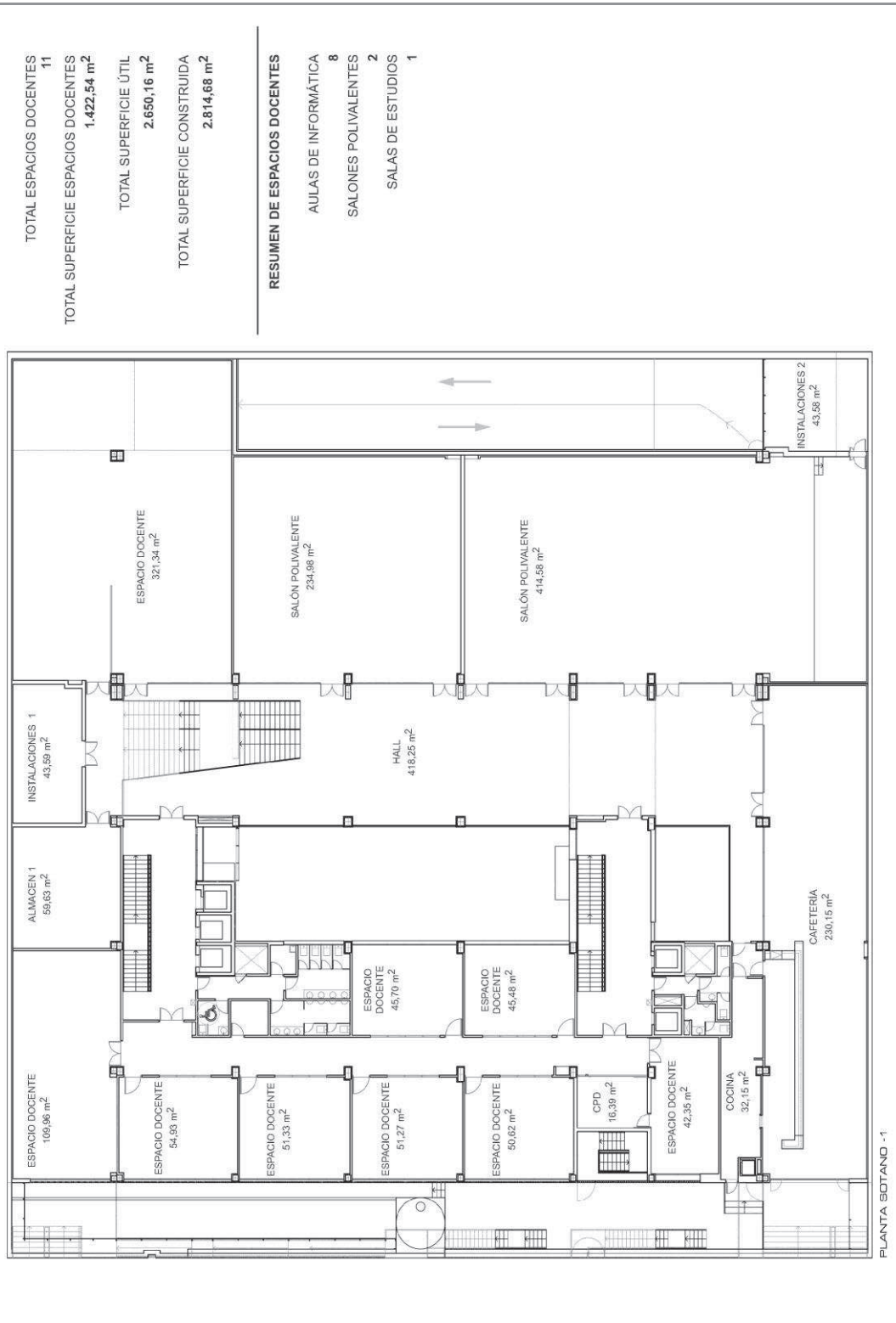


Tabla 5. Planos planta baja Edificio EUROPA

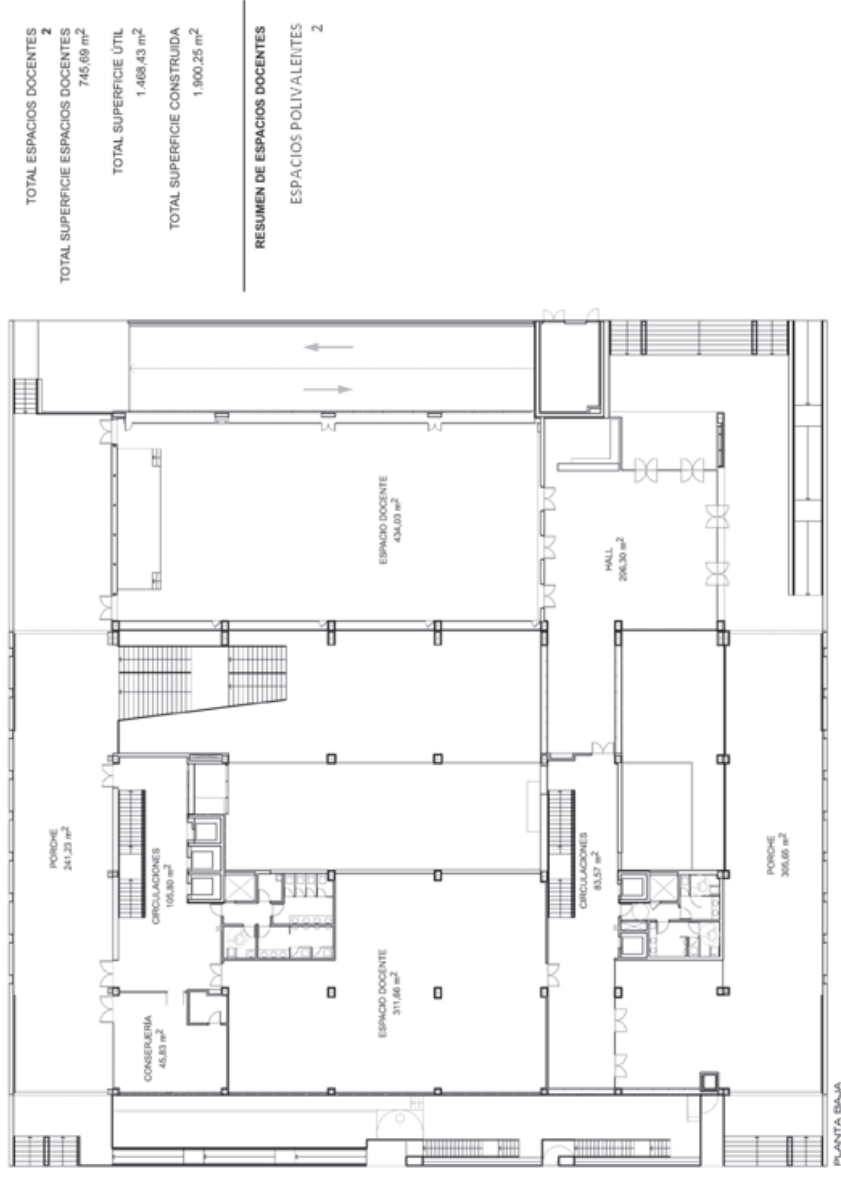


Tabla 6. Planos planta 1 Edificio EUROPA

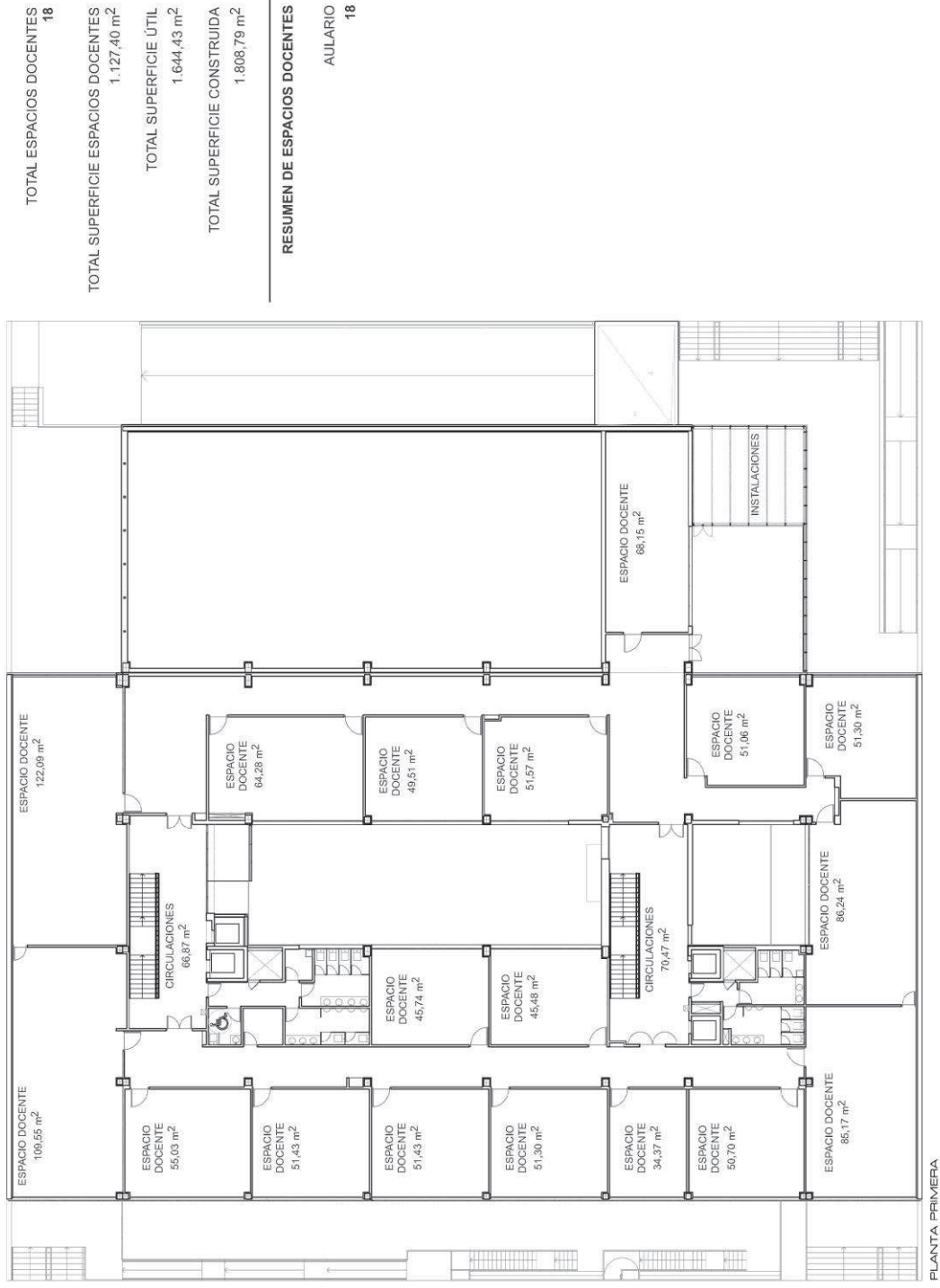
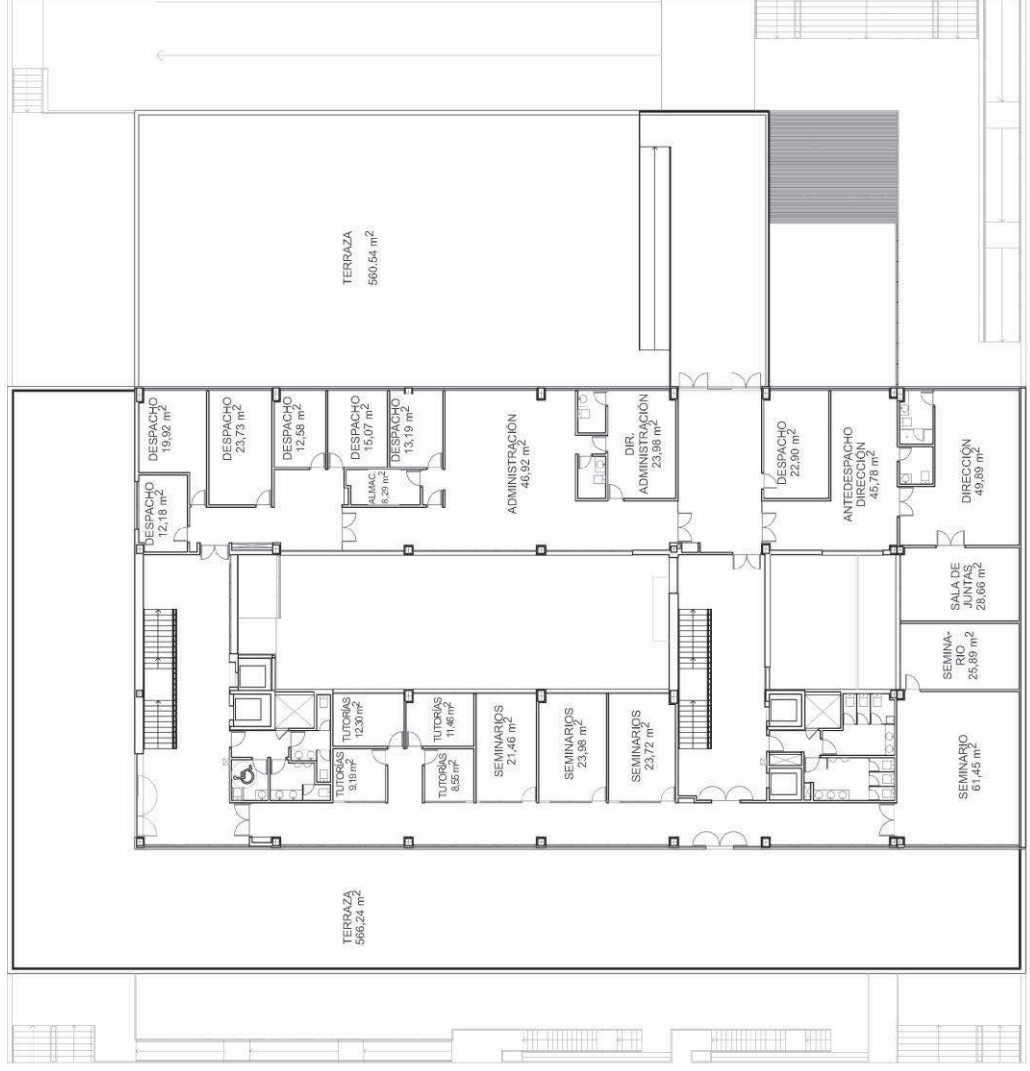


Tabla 7. Planos planta 2 Edificio EUROPA



TOTAL ESPACIOS DOCENTES	5
TOTAL SUPERFICIE ESPACIOS DOCENTES	156,50 m ²
TOTAL SUPERFICIE ADMINISTRACIÓN	198
	363,16 m ²
TOTAL SUPERFICIE ÚTIL	
	966,16 m ²
TOTAL SUPERFICIE CONSTRUIDA	
	1.103,25 m ²

RESUMEN DE ESPACIOS

ALA ESTE

ZONA DE ADMINISTRACIÓN

ALA OESTE

ZONA DE DOCENCIA

PLANTA SEGUNDA

Tabla 8. Planos planta 3 Edificio EUROPA

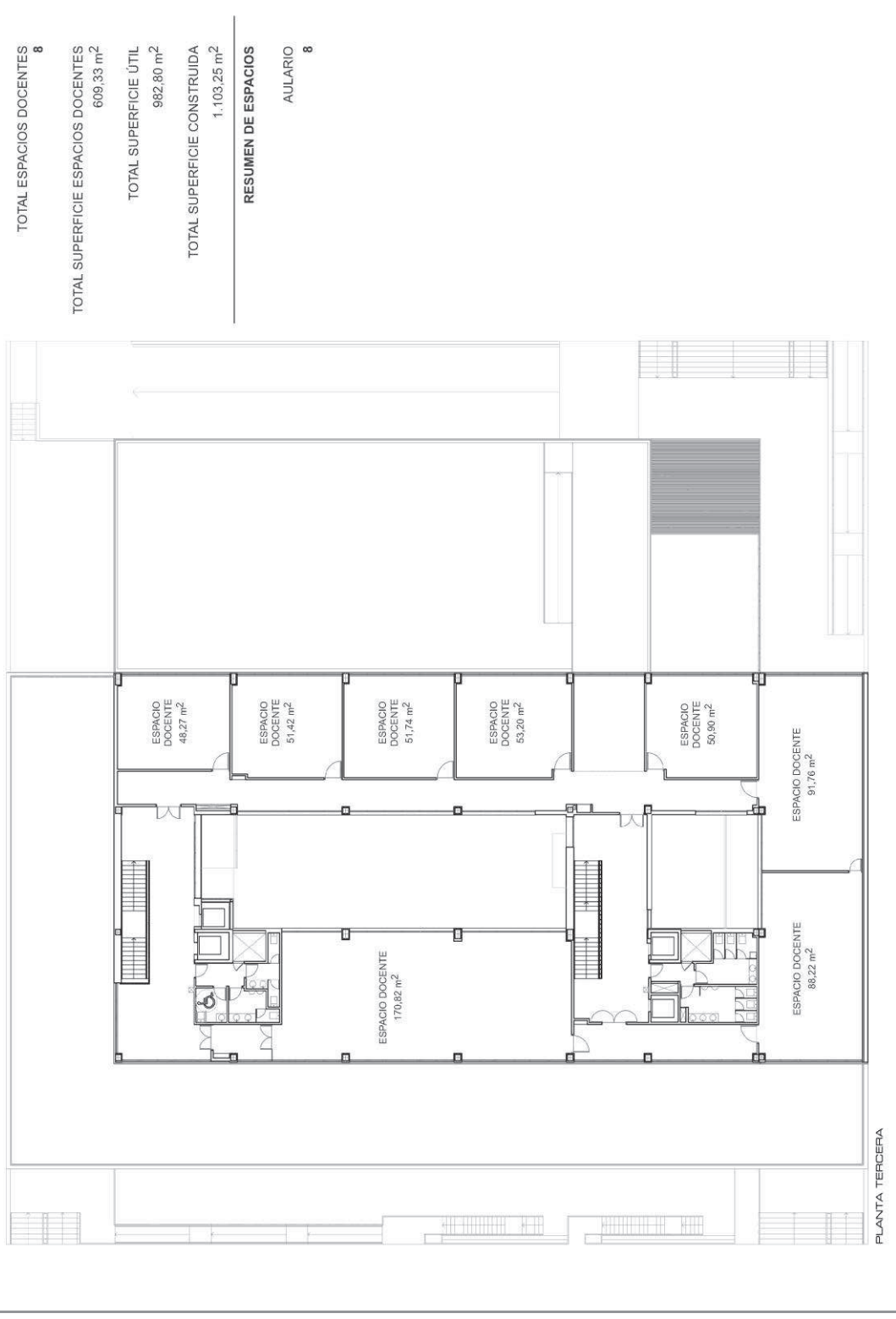


Tabla 9. Planos planta 4 Edificio EUROPA

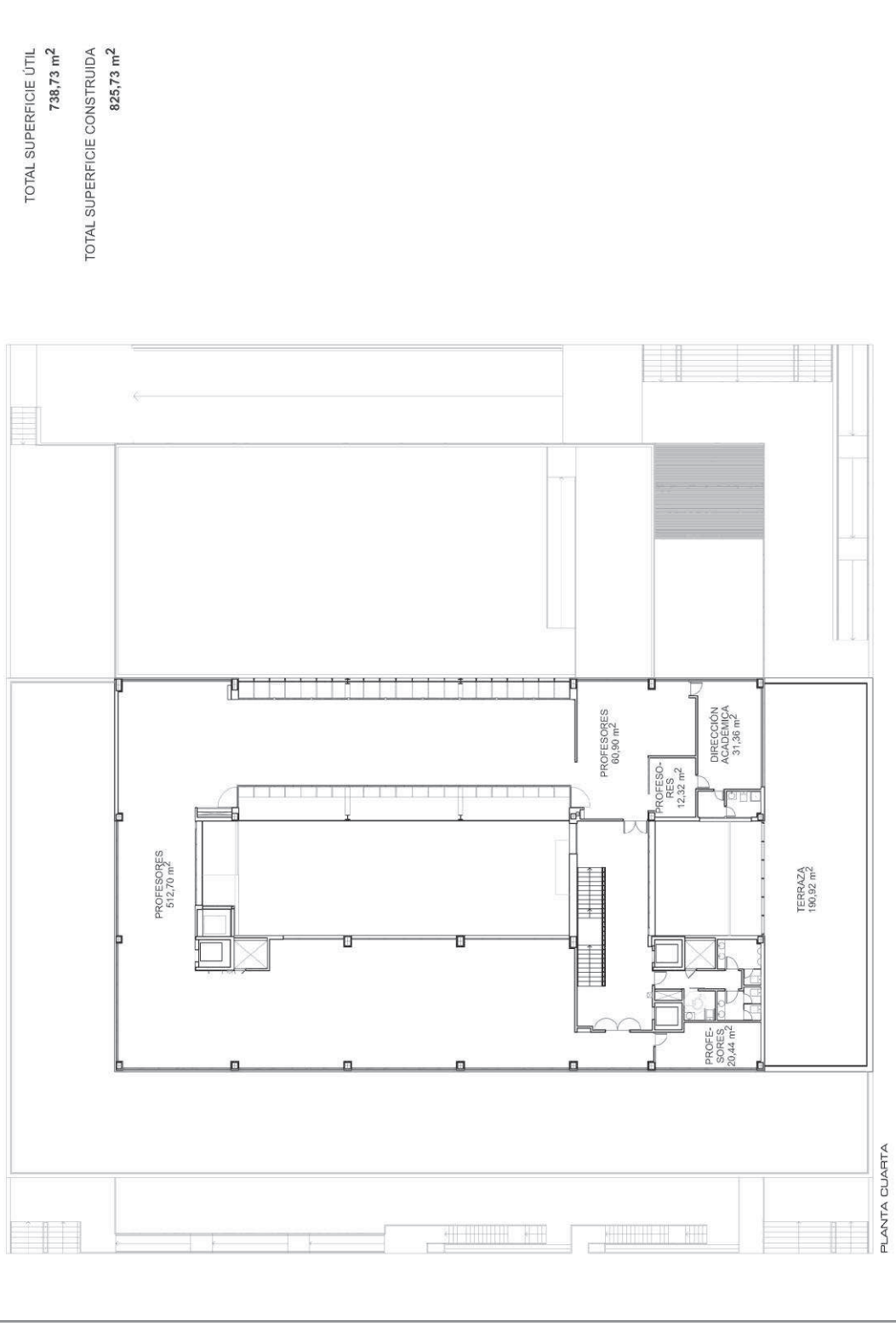


Tabla 10. Planos planta 5 Edificio EUROPA

