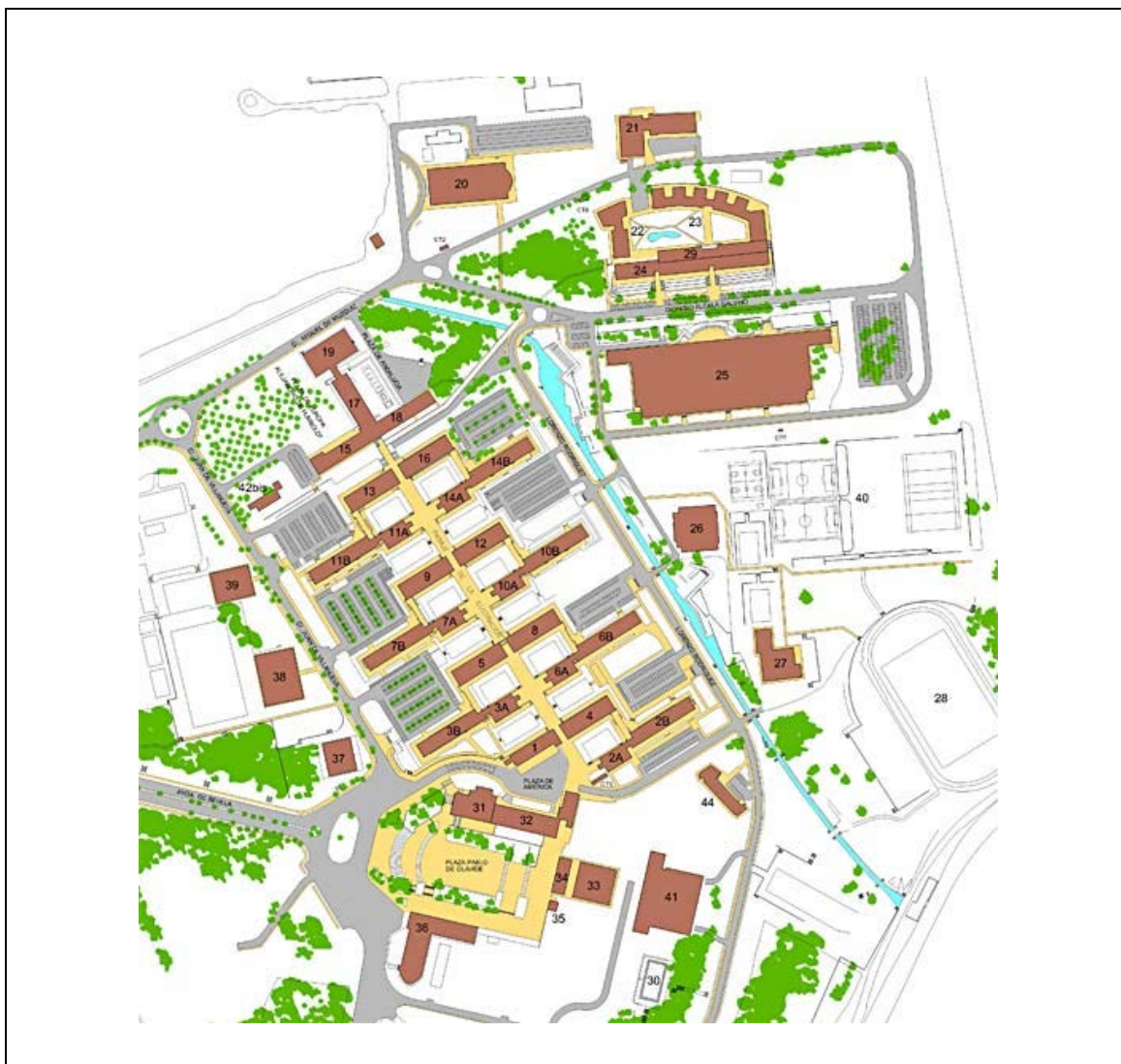


## 7.1 Justificación de la adecuación de los medios materiales y servicios disponibles

La Universidad Pablo de Olavide de Sevilla se localiza próxima a las ciudades de Sevilla, Dos Hermanas y Alcalá de Guadaíra, ocupando un total de 136 hectáreas, entre los tres municipios, a la altura del kilómetro 1 de la carretera de Sevilla a Utrera.



**Plano general del Campus de la Universidad Pablo de Olavide y relación de sus dependencias.** 1: Centro de Control, Cafetería “Plaza de América”; 2: Antonio de Ulloa; 3: José Moñino, Conde de Floridablanca (Gestión Académica -planta baja); 4: Zenón de Somodevilla y Bengoechea, Marqués de la Ensenada; 5: José María Blanco White; 6**ab**: Manuel José de Ayala; 7: Pedro Rodríguez Campomanes; 8: Félix de Azara; 9: Francisco de Miranda (Registro, OTRI, Fundación Universidad-Sociedad); 10: Francisco de Goya y Lucientes; 11: Pedro Pablo Abarca de Bolea, Conde de Aranda ; 12: Alejandro Malaspina ; 13: Francisco José de Caldas; 14: Gaspar Melchor de Jovellanos y Ramírez; 15: Residencia Universitaria José Celestino Mutis; 16: José Cadalso y Vázquez; ; 17: José Celestino Mutis (Comedor y Zona Comercial; C.A.S.A.); 18: José Celestino Mutis (Cafetería “Plaza de Andalucía” y Sala de estudios); 20: Centro Andaluz de Biología del Desarrollo; 21: Servicios Centralizados de Investigación y Animalario; 22, 23, 24 y 29: Fausto Elhuyar y de Suvisa; 25: Juan Bautista Muñoz (Biblioteca General); 26: Pabellón de tenis de mesa; 27: Sala de musculación y vestuario; 28: Pistas de atletismo y rugby; 29: Fausto Elhuyar y de Suvisa; 31: Leandro Fernández de Moratín (Paraninfo); 32: Rectorado; 34: EUITA (Biblioteca) ; 35: Torre; 36: Hermanos Machado (EUITA-US); 37: Pabellón Deportivo Semidescubierto; 39: Pabellón Deportivo Cubierto; 40: Praderas de césped y pistas deportivas; 41: Pabellón Polideportivo ; 42: Guardería; 44: Centro de Investigación Josefa Amar

Nuestra Universidad se integra en un modelo de Campus Único que pretende lograr la mayor permeabilidad interdisciplinaria posible al integrar las funciones sociales, docentes, de investigación, residenciales y deportivas entre sí.

## **Diseño para todos: accesibilidad de infraestructuras, instalaciones y equipamientos universitarios**

Desde la creación de la Universidad Pablo de Olavide se ha puesto un especial empeño en adaptar las instalaciones preexistentes y en construir las nuevas, sobre la base de un diseño que permita garantizar una accesibilidad universal. Sobre esta base, nuestra Universidad ha puesto en marcha un Plan de Accesibilidad para el estudio de las barreras y obstáculos que dificultan o impiden la movilidad y de sus soluciones posibles. Con dicho Plan se pretende evaluar el nivel de barreras arquitectónicas que existen en el campus universitario, definiendo las actuaciones que son necesarias para adaptarlo al RD. 72/1992. El objetivo que se pretende alcanzar es proporcionar itinerarios accesibles de acuerdo con la normativa de nuestra Comunidad, permitiendo a todos los miembros de la comunidad universitaria desplazarse de manera autónoma y con seguridad, así como poder utilizar todos los espacios y edificios con mayor concurrencia pública. El estudio llevado a cabo en la elaboración de este Plan de Accesibilidad ha sido elaborado por una empresa externa, con la financiación de la Excelentísima Diputación de Sevilla. Este estudio sirve de base para la realización del informe remitido al Defensor del Pueblo Andaluz, en respuesta a la solicitud formulada por el mismo a todas las Universidades Andaluzas, con el fin de analizar en el Parlamento de Andalucía la situación de las condiciones de acceso de las personas con discapacidad a los estudios impartidos en dichas universidades.

<http://www.upo.es/du/export/sites/du/documentos/ficheros/INFORME-DISCAPACIDAD-DEFINITIVO.pdf>

### **CAPÍTULO CUARTO. DE LOS MIEMBROS DE LA COMUNIDAD UNIVERSITARIA CON DISCAPACIDAD**

#### **Artículo 133. Principio de no discriminación.**

1. La Universidad adoptará las medidas necesarias para garantizar una participación plena y efectiva en el ámbito universitario de cualquier miembro de la comunidad universitaria con discapacidad. Dichas medidas se dirigirán tanto a prevenir y corregir cualquier forma de discriminación como, en su caso, a la adopción de medidas de discriminación positivas.
2. En particular, los miembros de la comunidad universitaria con discapacidad no sufrirán ninguna discriminación que afecte directa o indirectamente a su acceso, ingreso o permanencia en la Universidad o al ejercicio de los derechos que les pertenezcan.

#### **Artículo 134. Principio de acción positiva.**

1. Los miembros de la comunidad universitaria con discapacidad tendrán derecho a disponer de los medios, apoyos y recursos necesarios que aseguren la igualdad real y efectiva de oportunidades respecto a los demás miembros, especialmente cuando presenten necesidades particulares o especiales asociadas a la discapacidad en cuestión.
2. La Universidad establecerá un "Programa de Atención a Miembros de la comunidad universitaria con Discapacidad" para prestarles un apoyo integral, en particular cuando presenten necesidades especiales o particulares asociadas a su circunstancia personal y social.
3. El Programa aludido tendrá en cuenta al menos la creación de una unidad específica de atención, la posibilidad de un servicio de intérpretes de signos, la implantación de formatos accesibles para la información, comunicación y provisión de materiales de trabajo y estudio, el acondicionamiento de los puestos de estudio y trabajo, el fomento del voluntariado entre los demás miembros de la comunidad universitaria y la facilitación de la práctica del deporte.

#### **Artículo 135. Adecuación de las instalaciones y servicios.**

Los edificios, instalaciones y dependencias de la Universidad, así como los servicios, procedimientos y el suministro de información deberán ser accesibles para todas las personas de forma que no se impida a nadie, por razón de su discapacidad, el ejercicio del derecho a ingresar, desplazarse, permanecer, comunicarse, obtener información u otros de análoga significación.

#### **Artículo 136. Acciones específicas para estudiantes con discapacidad.**

1. Los estudiantes con discapacidad tendrán derecho a que las pruebas académicas que deban realizar se adapten en tiempo y forma a sus necesidades especiales.
2. La Universidad podrá establecer programas de becas y ayudas específicos para los estudiantes con discapacidad o reservar cuotas para ellos dentro de los programas generales.

#### **Artículo 137. Reserva de puestos de trabajo en los procesos selectivos de personal.**

La Universidad hará la reserva de empleo a favor de las personas con discapacidad en los procesos de selección, contratación y promoción del personal, de acuerdo con las normas vigentes en esta materia.

Asimismo, el conjunto de nuestra Universidad participa de una especial sensibilidad en relación con la igualdad de oportunidades y no discriminación, que se garantiza, entre otros, desde nuestro Vicerrectorado de Participación Social. En este sentido, merece especial mención la Unidad de Promoción Social y Cultural, que gestiona las siguientes líneas de actuación:

- Línea transversal de Participación Social y Oficina de Voluntariado.
- Área de Igualdad e Integración Social.
- Servicio de Atención a la Discapacidad.
- Aula Abierta de Mayores.
- Área de Salud Integral y Medio Ambiente, Desarrollo Sostenible.
- Área de Actividades Extracurriculares y Extensión Cultural.

El Campus cuenta también con el Centro de Atención y Servicio al Alumno (C.A.S.A), encargado de la coordinación de los servicios de ayuda a la Comunidad Universitaria. Se reconoce, además, a C.A.S.A. como Centro Oficial de Información Juvenil (C.I.J.).

#### **Aulas para impartición de clases de teoría, seminarios, conferencias, debates, etc.**

Nuestra Universidad mantiene, una filosofía de integración en cuanto a la distribución de las aulas entre las distintas facultades y titulaciones. Con ello, además, de perseguir el mejor aprovechamiento de los recursos, se persigue fomentar la interacción personal y académica así como potenciar un conocimiento más amplio del entorno en el que se desarrolla la vida académica y laboral de todos los usuarios del Campus. Los recursos generales de la Universidad, que han permitido la docencia de todas sus titulaciones, se recogen a continuación:

ESPACIOS DOCENTES	Aulas	Capacidad*
Aulas EB (>50 puestos)	91	8018
Aulas EPD (30-50 puestos)	11	439
Aulas AD (<30 puestos)	21	475
Aulas Informática	27	944
Aulas de Docencia Avanzada	1	***
Laboratorios de docencia**	36	720
Aulas de Idiomas	1	24
Aula de Interpretación	1	24
<b>Espacios docentes totales</b>	<b>189</b>	<b>10644</b>

(\*un porcentaje superior al 3% de estos puestos, están específicamente adaptados a personas con discapacidad.)

(\*\*20 puestos de trabajo por laboratorio)

(\*\*\* aula para docencia no presencial)

SALAS DE REUNIONES,	Sal	Ca
---------------------	-----	----

GRADOS, ETC.	as	pacidad
SALAS DE JUNTAS	8	157
SALAS DE GRADOS	2	130
SALA DE VISTAS	1	40

### **Laboratorios de alumnos**

Todos los laboratorios de alumnos se encuentran próximos entre sí, en el complejo de edificios Fausto el Huyar. La coordinación de las prácticas de laboratorio las llevan a cabo los decanatos de las Facultades correspondientes, que gestionan y sincronizan la utilización de los laboratorios de que disponen las áreas de conocimiento que imparten docencia en sus diferentes titulaciones (diplomatura en nutrición humana y dietética, licenciatura en biotecnología, licenciatura en ciencias ambientales, licenciatura en ciencias de la actividad física y del deporte)

Cada uno de estos laboratorios está dotado de equipamiento científico permanentemente actualizado, dependiendo de las necesidades específicas de la disciplina impartida en cada uno. Cada año, se aprueban en Junta de Facultad los presupuestos para la adquisición del material fungible necesario, nuevo equipamiento, etc.

### **Laboratorios de investigación.**

Actualmente, cada área de conocimiento de la Universidad o grupo de investigación (en su caso) con actividad experimental, dispone de un laboratorio propio, donde se lleva a cabo la labor investigadora del personal docente e investigador. La utilización de los recursos de investigación en estos laboratorios no excluye la participación de estudiantes en sus investigaciones sino que, por el contrario, mediante el reclutamiento de alumnos internos y becarios de colaboración cada cuatrimestre, es posible que los alumnos más avanzados e interesados puedan acceder a los recursos de investigación, participando en los proyectos de investigación en marcha. A todo esto hay que sumar el hecho de que la realización de los proyectos de fin de Grado propuestos se llevarán a cabo, excepto en los casos de estudios de campo, mediante el acceso de los estudiantes implicados a los laboratorios de investigación.

De este modo, nuestro alumnado tiene y tendrá acceso, no sólo a los recursos docentes para la realización de prácticas de laboratorio, sino que en una medida muy destacable, para la práctica totalidad de las disciplinas tienen también a su disposición el equipamiento y asesoramiento del que disponen los investigadores de la Universidad.

### **Aulas de Informática**

Ubicadas en diferentes edificios del campus, las aulas de informática permiten el acceso del alumnado a los recursos electrónicos de la Universidad. Existen tres tipos de Aulas de Informática:

1. Uso docente: estas aulas se utilizan exclusivamente para impartir clase de aquellas asignaturas que requieran el uso de algún software especializado o simplemente acceso a Internet.

2. Acceso libre: utilizadas por el alumnado para uso personal, incluyen además el software que utilizan en las aulas de uso docente.
3. Aulas para alumnos de Doctorado: disponibles para los alumnos de Tercer Ciclo, incluyen software base de ofimática y disponen de una impresora en red; con previo aviso se puede hacer un uso docente de las mismas.

En total, el número de aulas, puestos de trabajo y ordenadores disponibles para los alumnos en nuestro Campus fue para el curso 2007-08:

<b>Aulas de informática</b>	<b>Puestos en Aulas de Informática</b>	<b>Número de ordenadores en Aulas</b>	<b>Número de ordenadores en Biblioteca</b>
24	832	465	66

### **Aula de Docencia Avanzada.**

En la actualidad, la investigación en la Universidad, hace necesaria la comunicación entre los especialistas de las distintas áreas para crear entornos colaborativos de trabajo entre las universidades. Con el proyecto de Aulas de Docencia Avanzada (ADA), se pretende incentivar dichas colaboraciones a través de espacios virtuales que minimicen los problemas y los costes derivados de las reuniones presenciales, a través de la utilización de AccessGrid.

### **Servicio de Videoconferencia**

En la Universidad Pablo de Olavide, de Sevilla, se ofrecen varios tipos de videoconferencia:

- **Horizon Wimba:** videoconferencia a través del Sistema de Educación virtual WebCT, aunque también puede utilizarse de forma aislada.
- **Videoconferencia RDSI:** a través de un circuito de primario RDSI, que ofrece dos canales de datos de 64 kb y uno de señalización de 16 kb. Para realizar la videoconferencia se necesita un equipo específico, denominado Codec, utilizado para codificar la imagen y el sonido tanto emitidos como recibidos. La Universidad dispone de un códec portátil.
- **Videoconferencia VRVS:** VRVS (Virtual Rooms Videoconferencing System) es una plataforma de colaboración que funciona a través de un sitio web: <http://www.vrvs.org>. Su principal función es la comunicación entre varias localizaciones a través del uso de salas virtuales. Se transmite a través de la red IP y se puede utilizar con prácticamente la totalidad de los sistemas operativos existentes.

### **Docencia Virtual**

La Universidad Pablo de Olavide dispone de un espacio en el que se pueden desarrollar todas las tareas propias de un Aula Virtual, dirigido a Personal Docente e Investigador, Personal de Administración y Servicios, alumnos y becarios de la Universidad. Cualquier asignatura presencial, curso de postgrado, master, cursos de formación continua, etc. se pueden beneficiar de este servicio. A través de la

herramienta WebCT se facilita la creación de ambientes educativos basados en el Web. Usada como complemento a la docencia presencial y para docencia on-line.

## **Biblioteca**

La Biblioteca de la Universidad Pablo de Olavide tiene como misión prestar servicios de información de calidad a toda la comunidad universitaria, sirviendo de apoyo al estudio, la docencia y la investigación.

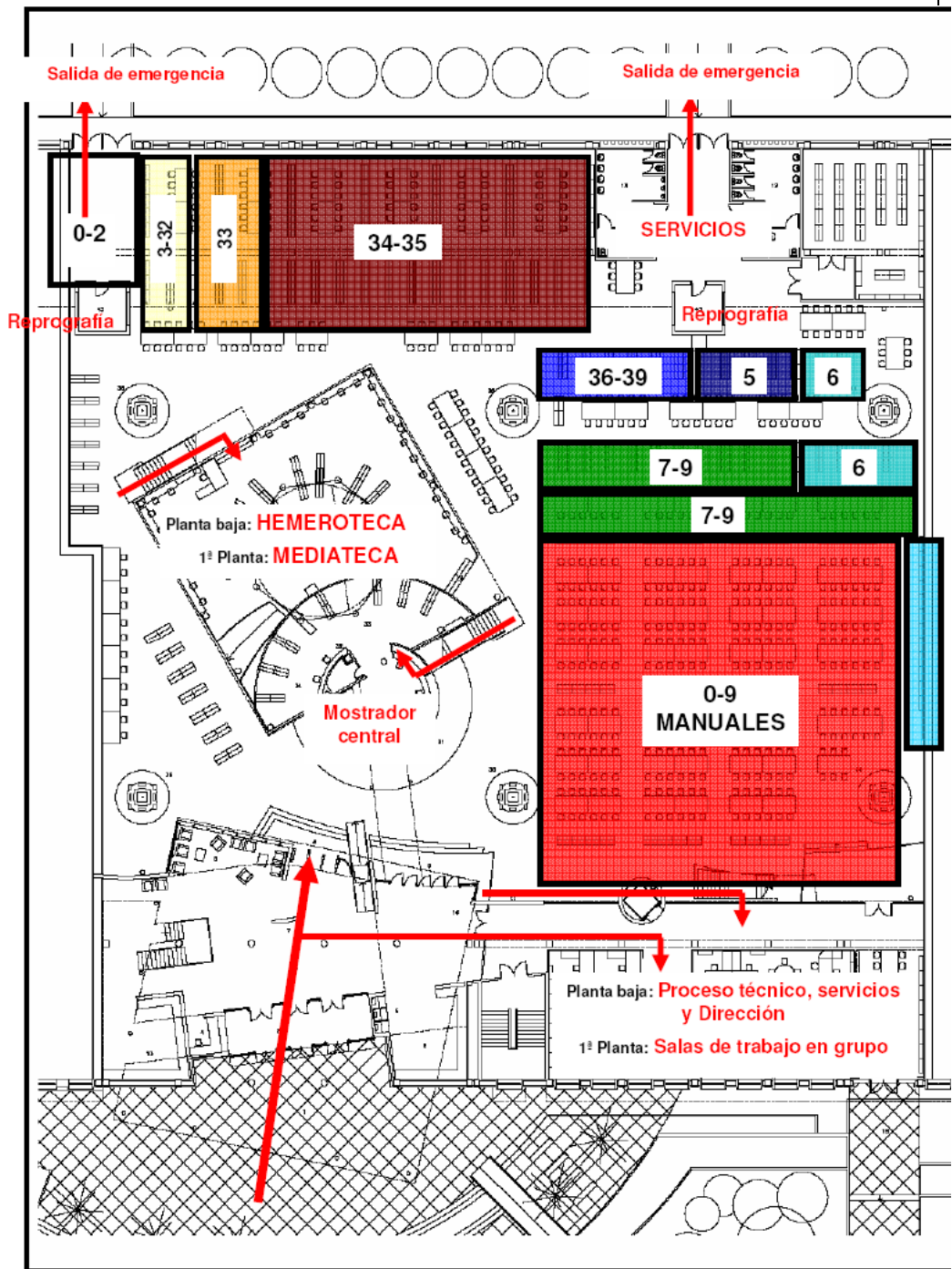
El acceso a los servicios y recursos que ofrece la Biblioteca desde su página WEB está disponible desde cualquier sitio y sin limitación horaria. Esto quiere decir que nuestros usuarios pueden consultar de forma remota, a través de Internet, los recursos electrónicos de información, así como renovar documentos en préstamo o realizar reservas, solicitar la adquisición de nuevos documentos, enviar sugerencias, etc. Al mismo tiempo, la Biblioteca, como espacio físico, trata de convertirse en un lugar de encuentro de la comunidad universitaria, con unas instalaciones que ofrecen el entorno más adecuado para el estudio y el equipamiento necesario (ordenadores con acceso a Internet, red inalámbrica, puestos multimedia, etc.) para utilizar todo tipo de recursos de información, independientemente del formato en el que se presenten.

Nuestra Biblioteca ha sufrido un notable crecimiento tanto en superficie como en servicios ofrecidos. En su **primera fase**, cuenta con una superficie de 5.669 m<sup>2</sup> (con estructura de red fija e inalámbrica en su totalidad) y un total de 696 puestos de estudio entre los que se cuentan: 40 puestos con ordenadores (Internet, ofimática, etc.); 26 ordenadores más con acceso a Internet; 12 puestos multimedia para la utilización de todo tipo de materiales audiovisuales (DVD, CD-ROM, vídeo...) con acceso a distintos canales de televisión; 6 salas de trabajo en grupo con 48 puestos.

En la actualidad, se ultimando las obras de ampliación de una **segunda fase**, de 4.494 m<sup>2</sup>, con 300 nuevos puestos de lectura (ya en servicio), que prácticamente duplica la superficie y los recursos mencionados. Las obras correspondientes a una **tercera fase** (de una superficie similar a las anteriores) se encuentran en un avanzado estado de realización. En estos nuevos espacios se ofrecerán, además de la ampliación de los ya existentes, nuevos servicios que incluyen un importante número de aulas de seminario y trabajo en grupo, instalaciones de videoconferencia.

### **Recursos de Información**

En cuanto a recursos de información, la Biblioteca ofrece a sus usuarios colecciones tanto impresas como digitales, aunque la proporción de estas últimas ha ido incrementándose en los últimos años (61% de la colección). La Biblioteca Digital de la Universidad Pablo de Olavide está compuesta actualmente por casi 190.000 libros electrónicos, más de 20.000 revistas electrónicas con texto completo, 65 bases de datos y cerca de 10.000 documentos digitales en distintos soportes (DVD, CD-ROM, etc.).



0-2	Generalidades, biblioteconomía, documentación, filosofía, ética, religión	36-39	Trabajo y Educación Social	(0...)	Referencia General
3-32	Metodología de las Ciencias Sociales, Sociología, Política	5	C. Exactas y Naturales	0-9	Manuales (de todas las materias)
33	Economía	6	Cc. aplicadas, Empresa, Ingeniería		
34-35	Derecho	7-9	Arte, deporte, lingüística, filología, literatura, geografía, biografía, historia		

Detalle de la ubicación de documentos en la primera fase de la Biblioteca de la UPO

Todos los recursos se encuentran recogidos en el Catálogo de la Biblioteca y están a disposición de los usuarios, en sistema de libre acceso, para los fondos impresos y mediante autenticación, para los fondos digitales. En sus instalaciones el acceso a las colecciones digitales esta disponible desde los 40 puestos con ordenador o, a través de la red fija e inalámbrica, desde los PC portátiles de los usuarios.

<b>Arte y Humanidades</b>	<b>Ciencias y Ciencias de la Salud</b>	<b>Ingeniería y Arquitectura</b>	<b>Ciencias Sociales y Jurídicas</b>
Blackwell-Synergy	Blackwell-Synergy	Blackwell-Synergy	Blackwell-Synergy
EEBO	Elsevier ScienceDirect	Elsevier ScienceDirect	Elsevier ScienceDirect
Elsevier ScienceDirect	Lippincott	IEEE XPLORE	Lippincott
Francis	OVID/Silverplatter - Ciencias de la Salud	Lippincott	OVID/Silverplatter - Multidisciplinar
LiOn	OVID/Silverplatter - Multidisciplinar	OVID/Silverplatter - Multidisciplinar	OVID/Silverplatter - Ciencias Sociales
MLA International Bibliography	ProQuest	OVID/Silverplatter - Ciencia y Tecnología	PCI Full Text
OVID/Silverplatter - Multidisciplinar	PubMed	SCOPUS	ProQuest
Patrologia Latina	Springer Link	Springer Link	Springer Link
PCI Full Text	Web of Science	Web of Science	Web of Science
ProQuest	Wiley Interscience	Wiley Interscience	Westlaw
Springer Link			Wiley Interscienc
Web of Science			
<b>Catálogo de la Biblioteca (recursos agrupados por ramas)</b>			

### **Organización y gestión de los servicios de la Universidad y sus centros.**

Para la gestión global de los recursos y e infraestructuras, de la Universidad en general y de los diferentes centros, en particular, tanto en términos de edificaciones, viarios, etc., como en los aspectos medioambientales, se han creado la Oficina de



Campus y la Oficina de Protección Ambiental, respectivamente. La primera coordina la Unidad de Asuntos Generales y el Servicio de Infraestructuras. Esta coordinación permite llevar a cabo una gestión optimizada, por un lado de los recursos disponibles, su administración y gestión y, por otro, del mantenimiento y adquisición de los mismos. En cuanto a los aspectos informáticos y de comunicación, la Universidad cuenta con el Centro de Informática y Comunicaciones, dependiente del Vicerrectorado de Tecnologías de la Información y la Comunicación.

Es del mayor interés señalar también la existencia en nuestra Universidad de un compromiso decidido y extraordinariamente activo con la Calidad, que se vertebra desde el Vicerrectorado de Calidad y el Gabinete de Análisis y Calidad

Se detallan a continuación algunos de los aspectos más importantes en relación con el funcionamiento y los servicios de estas entidades, cuyos servicios facilita un funcionamiento de un gran nivel de calidad en todos los centros.

### **Unidad de Asuntos Generales.**

Esta unidad tiene por finalidad el cumplimiento de tres objetivos principales:

1. Comunicación de los interesados con la Universidad así como entre los propios miembros de la comunidad universitaria. Esta actividad la lleva a cabo la OFICINA DE REGISTRO GENERAL E INFORMACIÓN
2. Canalización y materialización administrativa de la actividad institucional generada por órganos unipersonales y colegiados, dependientes de la Secretaría General, entre la que se incluye la gestión de Convenios. La OFICINA DE CONVENIOS, ÓRGANOS COLEGIADOS Y ASUNTOS GENERALES es la encargada de tramitar esta función.
3. Coordinación, optimización y rentabilización de los espacios utilizables de la Universidad, así como de los contratos de servicios comunes, mediante la gestión centralizada de los mismos, que se realiza a través de la Oficina de Gestión de Espacios y Servicios Comunes.

### **Servicio de Infraestructuras**

El servicio de infraestructuras del Campus vela por el correcto funcionamiento de las instalaciones y es responsable de:

1. Proyectos y direcciones de obras de edificación (proyecto de edificación, expediente de obras menores, dirección de obra de edificación y dirección de obra de expedientes de obras menores)
2. Mantenimiento integral del Campus (gestión del mantenimiento y modificaciones de instalaciones y edificaciones existentes)
3. Equipamiento (proyecto de equipamiento, organización espacial del Campus, y participación en mesas de contratación para adjudicación de obras y equipamiento)

Este servicio cuenta con un Arquitecto como director del mismo, un arquitecto técnico, un delineante, un responsable de instalaciones, un encargado de equipo de servicios técnicos, administrativos, técnicos especialistas de servicios técnicos. Asimismo, determinadas labores de mantenimiento se llevan a cabo a través de

empresas externas, para lo que se cuenta con un encargado y una auxiliar administrativa.

### **Centro de Informática y Comunicaciones**

Su misión es la planificación y gestión general de los sistemas automatizados de información y las comunicaciones, para el apoyo a la docencia, el estudio, la investigación y la gestión; así como la difusión de la información de la comunidad universitaria poniendo a disposición de ésta sus instrumentos tecnológicos y bancos de datos informáticos.

El CIC presta una completa carta de servicios a la comunidad universitaria que, por su considerable importancia en relación con el uso de las nuevas tecnologías asociadas a la docencia, detallamos a continuación:

1. Aulas de informática (se detalla más adelante)
2. Aula virtual (se detalla más adelante)
3. Comunicaciones (servicio de telefonía, servicio de fax, servicio de acceso externo, servicio de consulta de tarificación telefónica)
4. Conexión inalámbrica
5. Impresión (servicio de impresoras para grupos de usuarios, centro de reprografía)
6. Infraestructuras de redes (servicio de red, servicio de mantenimiento de puntos de red)
7. Mensajería (servicio de mensajería electrónica, servicio de envío de mensajes sms, servicio de listas de distribución, servicio de agenda, servicio de correo vía web, servicio de consulta y gestión de la plataforma antispam)
8. Multimedia (servicio de videoconferencia, servicio de asistencia a eventos, servicio de asesoramiento al uso de aulas multimedia, vídeos bajo demanda y eventos retransmitidos desde la universidad pablo de olavide)
9. Publicación y compartición (servicio de salvaguarda y restauración de datos, servicio de publicación de material audiovisual, servicio de publicación web, herramienta de trabajo en grupo bscw, servicio de almacenamiento, compartición y ejecución de archivos en red: samba)
10. Puesto usuario (servicio de instalación, mantenimiento y renovación de equipamiento informático base., servicio de instalación y mantenimiento de software base, servicio de adquisición de equipamiento informático, servicio de adquisición de aplicaciones software, servicio de soporte a ordenadores macintosh, servicio de prevención, detección y eliminación de virus informáticos y malware, servicio de actualización de sistemas windows)
11. Gestión de usuarios
12. Administración electrónica
13. Aplicaciones (servicio de mantenimiento de la aplicación de gestión de recursos humanos uxxi-rrhh, servicio de mantenimiento de la aplicación de gestión económica uxxi-ec, servicio de mantenimiento de la aplicación de gestión académica uxxi-ac)

En cuanto a la prestación de soporte para el equipamiento informático de la Universidad, se proporciona soporte en las siguientes áreas:

1. Resolución de peticiones y/o incidencias relacionadas con instalaciones hardware (instalación de ordenadores de sobremesa, portátiles y periféricos asociados); instalaciones software: instalación de software licenciado; conexión de ordenadores y portátiles a la red de datos de la universidad; instalaciones de telefonía; incidencias hardware y software: incidencias de ordenadores y periféricos. Gestión de garantías; prevención, detección y eliminación de virus informáticos; incidencias en el servicio de telefonía; incidencias de conectividad: averías en la red de datos.
2. Mudanzas de equipamiento informático: en apoyo a las mudanzas de equipamiento informático realizadas por asuntos generales, una vez trasladados los equipos se realiza la reconexión a la red de datos.
3. Soporte telefónico: los usuarios pueden resolver telefónicamente sus dudas operativas y funcionales respecto a las herramientas informáticas instaladas en sus ordenadores de trabajo (software licenciado e instalado por el CIC).
4. Mantenimiento hardware: se soporta el mantenimiento hardware de todo el equipamiento informático de la universidad.
5. Mantenimiento software: instalación de nuevas versiones de software estandarizado, modificación de configuraciones erróneas, etc.
6. Tramitación de compra de material informático: búsqueda de las mejores soluciones en prestaciones, calidad y precio. La tramitación de compra incluye la instalación y soporte del equipamiento.
7. Resolución de incidencias, nuevas peticiones y consultas relacionadas con todos los servicios ofrecidos por el CIC y publicados en el catálogo de servicios.

### Capacidad de aularios y estimaciones para Enseñanzas básicas, Enseñanzas de prácticas y desarrollo, Actividades dirigidas, etc.

Se muestran, a continuación, los datos de las titulaciones de grado previstas y de necesidad de espacios estimados, así como su relación con la capacidad real.

ESPACIOS DOCENTES DISPONIBLES	Aulas	Capacidad*	Capacidad de aulas en horas semanales (asumiendo jornadas de 10 horas lectivas diarias y 5 días lectivos semanales)
Aulas EB (>50 puestos)	91	8018	4550 <sup>(1)</sup>
Aulas EPD (30-50 puestos)	11	439	550 <sup>(2)</sup>
Aulas AD (<30 puestos)	21	475	1050 <sup>(3)</sup>

ESPACIOS DOCENTES	Aulas	Capacidad*	Capacidad de aulas en horas semanales (asumiendo jornadas de 10 horas lectivas diarias y 5 días lectivos semanales)
Aulas Informática	27	944	1350
Aulas de Docencia Avanzada	1	***	50
Laboratorios de docencia**	36	720	1800
Aulas de Idiomas	1	24	50
Aula de Interpretación	1	24	50
<b>Espacios docentes totales</b>	<b>189</b>	<b>10644</b>	<b>9450</b>

(\*un porcentaje superior al 3% de estos puestos, están específicamente adaptados a personas con discapacidad.)  
 (\*\*20 puestos de trabajo por laboratorio)  
 (\*\*\*) aula para docencia no presencial)

TITULACIÓN GRADO	n° de plazas/curso	cursos	Créditos/Grado	Plazas Totales
Derecho	300	4	300	1200
Relaciones laborales y recursos humanos	120	4	300	480
Ciencias políticas y de la administración	120	4	300	480
Administración y Dirección de empresas	240	4	300	960
Finanzas y Contabilidad	240	4	300	960
Humanidades	60	4	300	240
Traducción e Interpretación (Inglés)	120	4	300	480
Traducción e Interpretación (francés/alemán)	60	4	300	240
Biotecnología	60	4	300	240
Nutrición Humana y Dietética	60	4	300	240
Ciencias Ambientales	120	4	300	480
Trabajo Social	300	4	300	1200
Sociología	60	4	300	240
Ingeniería	60	4	300	240
Educación Social	120	4	300	480
<b>Totales</b>	<b>2040</b>	<b>60</b>	<b>4500</b>	<b>8160</b>

<b>CRÉDITOS TOTALES IMPARTIDOS</b>	<b>4500</b>
Horas por crédito	<b>25</b>
Horas correspondientes	<b>112500</b>
Horas presenciales (30%)	<b>33750</b>
Semanas Lectivas (2 semestres)	<b>30</b>
<b>Horas semanales presenciales requeridas</b>	<b>1125</b>

Estimaciones de horas presenciales		Capacidad disponible en horas semanales (10 horas/día, 5 días/semana)
Estimación asumiendo 70% EB	<b>787</b>	<b>4550<sup>(1)</sup></b>
Estimación asumiendo 60% EB	<b>675</b>	
Estimación asumiendo 50% EB	<b>562</b>	
Estimación asumiendo 40% EPD	<b>450</b>	<b>550<sup>(2)</sup></b>
Estimación asumiendo 25% EPD	<b>281</b>	
Promedio EPD (asumiendo 1/2 de cada porcentaje)	<b>365</b>	
Estimación asumiendo 15% AD	<b>168</b>	<b>1050<sup>(3)</sup></b>