

### **8.1. Valores cuantitativos estimados para los indicadores y su justificación.**

La propuesta de estimación de los indicadores relacionados con los resultados previstos del título sería:

- (1) Tasa de graduación: 70%
  - (2) Tasa de abandono: 15%
  - (3) Tasa de eficiencia: 80%
- (1) Porcentaje de estudiantes que finalizan los estudios en 4 o 5 años.
  - (2) Porcentaje de estudiantes que debieron finalizar estudios un determinado curso académico y que no formalizan matrícula ni en dicho curso académico ni en el siguiente.
  - (3) Relación porcentual entre el número total de créditos requeridos por el plan de estudios y el número total de créditos en los que ha tenido que matricularse el estudiante.

Dicha propuesta se formula teniendo en cuenta las siguientes consideraciones:

- El Grado en Ingeniería de Materiales es una titulación que no ha existido en España hasta el momento; por ello, las estimaciones de resultados no se pueden fundamentar en datos históricos de titulaciones similares.

- La Universidad de Salamanca imparte la titulación de Segundo Ciclo denominada Ingeniero de Materiales desde el curso académico 1999-2000. La experiencia adquirida durante estos años, tratando de impartir los conocimientos necesarios para la Titulación en cuatro semestres, aconseja un replanteamiento de los estudios. La heterogeneidad de los perfiles de ingreso y las carencias heredadas han dificultado enormemente la obtención de un producto homogéneo con una buena formación interdisciplinar, capaz de adaptarse a los requerimientos de una industria muy dinámica. La homogeneidad en el perfil de ingreso de los estudiantes y la ampliación de la duración de dichos estudios garantizarían la realidad de esta propuesta.

- La mayor parte del personal docente responsable de las materias que serán impartidas en el nuevo título de Graduado/a en Ingeniería de Materiales participa actualmente en la docencia de la titulación de Segundo Ciclo. Además, algunos contenidos docentes y la metodología docente empleada (grupos reducidos, enseñanza tutelada, prácticas, etc.) son similares a los existentes en el nuevo sistema ECTS, y coherentes con el EEES. De ahí que, del estudio de los datos históricos de resultados de dicha titulación, pueda surgir un estimador fiable para el nuevo Título de Grado.

La Universidad de Salamanca publica anualmente sus Estadísticas de Gestión, elaboradas por la Unidad de Evaluación de la Calidad (UEC), a partir de los datos suministrados por los Servicios Informáticos. Se han utilizado los datos históricos de indicadores representativos de

## USAL. GRADO EN INGENIERÍA DE MATERIALES. 8.1. RESULTADOS PREVISTOS

los resultados académicos de la Titulación de 2º Ciclo “Ingeniería de Materiales” correspondientes a los cursos académicos 2006-07, 2007-08, 2008-2009 y 2009-2010. Dichos indicadores son las tasas de Graduación, Abandono y Eficiencia, así como las Tasas de Rendimiento (% de créditos superados respecto a créditos matriculados) y de Éxito (% de créditos superados respecto a créditos presentados a examen) de las asignaturas que actualmente se ofertan en la Titulación de 2º Ciclo.

### Tasa de Graduación:

CURSO 2006/07	CURSO 2007/08	CURSO 2008/09	CURSO 2009/10
18.18%	25%	25%	66.67%

Para analizar estos resultados hay que tener en cuenta las siguientes consideraciones:

- La obligatoriedad de realizar un Trabajo/Proyecto Fin de Carrera, por lo que los alumnos han aplazado la realización y defensa del mismo para un tercer o sucesivo curso académico.
- Parte de los alumnos han compatibilizado sus estudios con otras actividades, sobre todo en los primeros años de impartición de esta titulación. Más recientemente, se ha incrementado el número de alumnos que se ha dedicado casi exclusivamente a estos estudios.

Se estima que es posible alcanzar una tasa de graduación del 70% en las tres primeras promociones de estudiantes que finalicen sus estudios de Graduado o Graduada en Ingeniería de Materiales si su dedicación a estos estudios es a tiempo completo.

### Tasa de Abandono

CURSO 2006/07	CURSO 2007/08	CURSO 2008/09	CURSO 2009/10
63.64%	70%	25%	25%

Los datos de los dos últimos cursos son esperanzadores; suponen un cambio de tendencia con respecto a los anteriores, que no dudamos se instaurará con el nuevo Grado.

Es posible prever una tasa de abandono inferior al 15% a partir de la tercera promoción. Las nuevas metodologías docentes harán que se incremente el número de alumnos dedicados a tiempo completo a sus estudios y que, por tanto, su rendimiento aumente y la tasa de abandono sea lo más baja posible.

## USAL. GRADO EN INGENIERÍA DE MATERIALES. 8.1. RESULTADOS PREVISTOS

Por otro lado, al incorporarse en el Grado la posibilidad de dedicación parcial a los estudios, reduciendo el número de créditos ECTS mínimo de matrícula por estudiante y periodo lectivo, se podrán compatibilizar más fácilmente estudios y actividad profesional, contribuyendo, así, a reducir considerablemente la tasa de abandono.

### Tasa de Eficiencia

CURSO 2006/07	CURSO 2007/08	CURSO 2008/09	CURSO 2009/10
81.45%	81.08%	100%	72.39%

Los datos mostrados en la tabla indican que es muy posible prever una tasa de eficiencia del 80% en el plazo de las tres primeras promociones de estudiantes que finalicen sus estudios de Graduado o Graduada en Ingeniería de Materiales.

En el siguiente Diagrama de Barras se muestran conjuntamente las tasas de Graduación, Abandono y Eficiencia de la Titulación de 2º Ciclo para los Cursos Académicos 2006/2007, 2007/2008, 2008/2009 y 2009/2010.

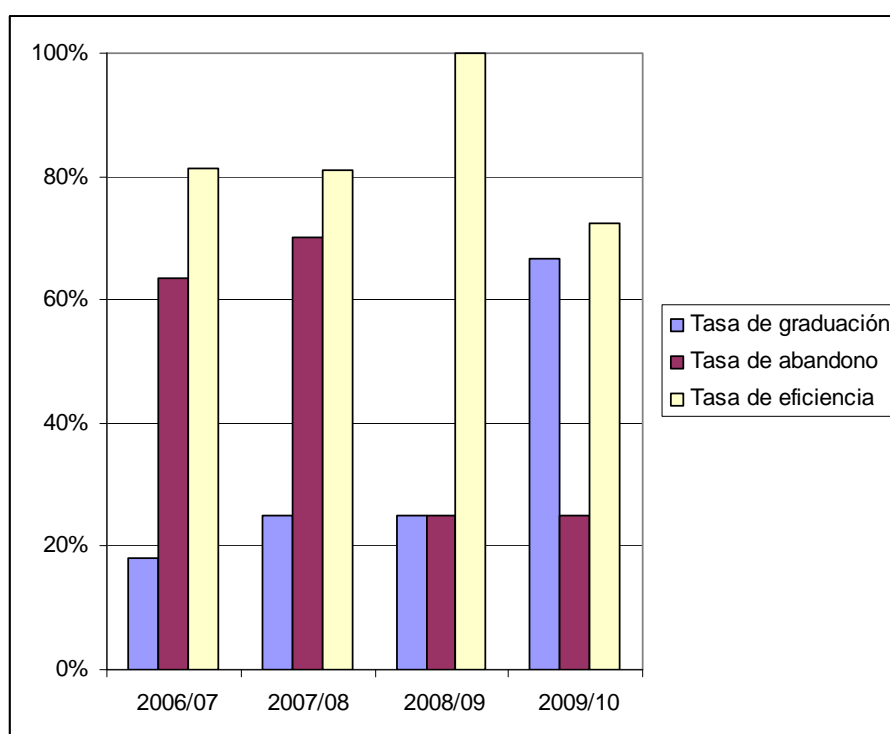


Figura 8.1. Comparativa de todas las Tasas.

## USAL. GRADO EN INGENIERÍA DE MATERIALES. 8.1. RESULTADOS PREVISTOS

La tasa de graduación se ha incrementado notoriamente en el último curso y la tasa de abandono ha experimentado un importante descenso en los dos últimos debido a que una gran parte del alumnado se ha dedicado exclusivamente a estos estudios.

La adecuación entre el perfil de ingreso real y el perfil de ingreso recomendado, definido en el capítulo 1 resultará fundamental para valorar los resultados del aprendizaje, si bien se han establecido medidas de apoyo y nivelación para tratar de subsanar posibles desajustes.

Aunque se han previsto medidas para permitir el seguimiento del proceso formativo para estudiantes a tiempo parcial, se espera que el alumno tipo de la titulación sea un estudiante a tiempo completo.

La adaptación al Espacio Europeo de Educación Superior no resultará difícil dado que las nuevas metodologías implicadas ya han sido utilizadas, en parte, en la Titulación de 2º Ciclo y el grado de compromiso del profesorado con el alumnado ha sido relevante, como se ha puesto de manifiesto en el Informe de Evaluación Externa de la Titulación.

En general, como se puede observar en las gráficas adjuntas, la tasa de éxito supera a la de rendimiento aunque, en algunos casos, ambas coinciden y son máximas. La mayor parte de las tasas de rendimiento oscilan entre el 50 y el 80%, y las de éxito, entre 70 y 100%, siendo este último valor muy frecuente.

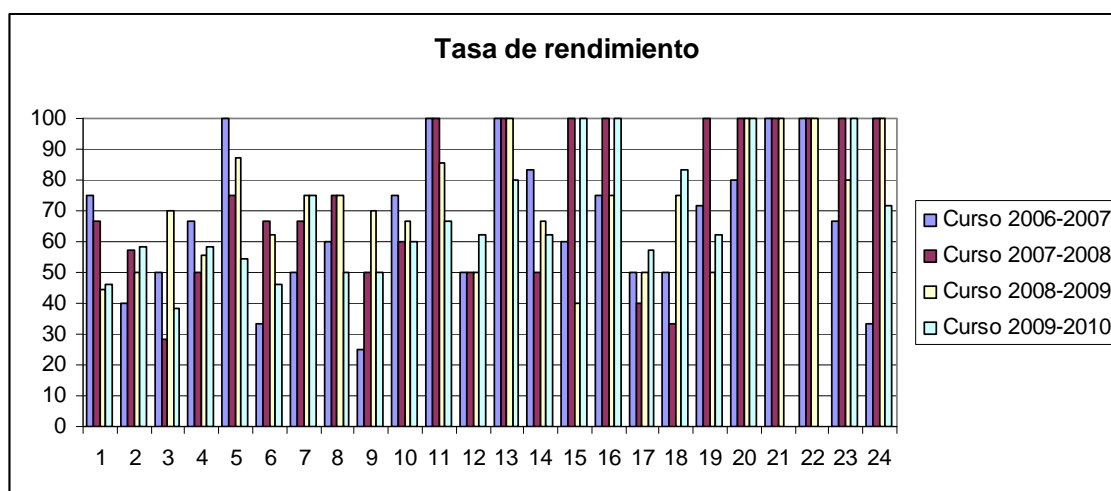


Figura 8.2. Tasa de Rendimiento

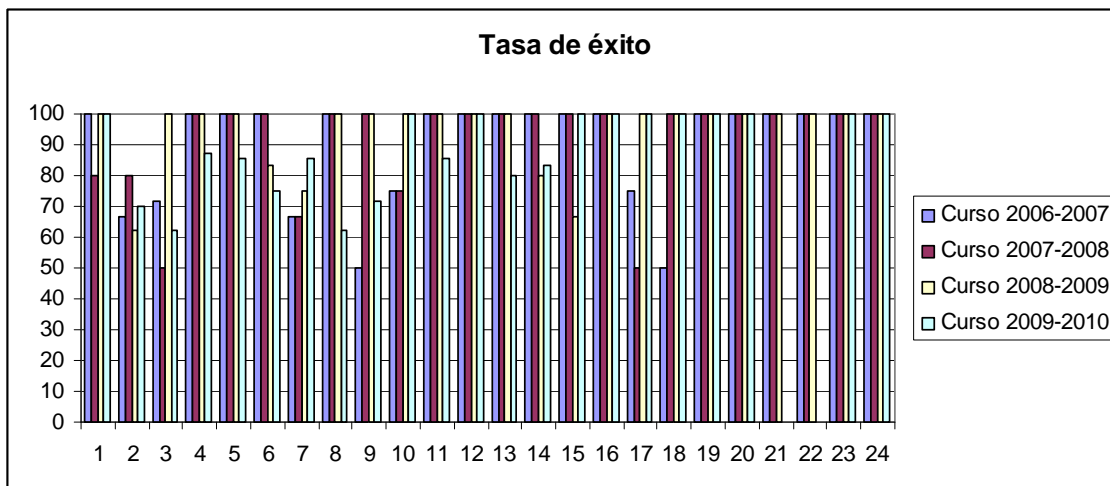


Figura 8.3. Tasa de Éxito

Cabe destacar que para el Proyecto/Trabajo Final de Carrera ambas tasas han sido del 100% en todos los cursos.

Teniendo en cuenta los datos expuestos, en el Grado de Ingeniería de Materiales se estima poder alcanzar resultados similares o, incluso, superiores.